



Cyngor  
Gwynedd

# Strategaeth Gwastraff ac Ailgylchu

2025 - 2030



Amgylchedd

## Cynnwys

---

1. Rhagair	3	9. Amcan allweddol 6	30
2. Gweledigaeth ac amcan strategol	4	10. Monitro a gwerthuso	32
Perfformiad cyfredol	6		
3. Y cyd-destun a gyrwyr newid	7		
4. Amcan allweddol 1	17		
5. Amcan allweddol 2	20		
6. Amcan allweddol 3	22		
7. Amcan allweddol 4	25		
8. Amcan allweddol 5	27		

# 1. Rhagair

Fel sir, rydym wedi gweld lleihad yn y gwastraff rydym yn ei gynhyrchu, ac ar yr un pryd cynnydd yn y ganran a ailgylchwn. Dros y degawd diwethaf, mae'r gyfran o'n gwastraff sy'n cael ei ailgylchu wedi codi o 55% i 65%, ac mae hynny'n bennaf diolch i ymdrechion ein trigolion, busnesau a'n cymunedau ehangach.

Fodd bynnag, rydym bellach wedi cyrraedd pwynt lle bydd yn rhaid i ni i gyd fynd gam ymhellach i reoli ein gwastraff yn fwy cyfrifol. Rydym yn gwybod bod dros hanner cynnwys ein biniau gwyrdd eisoes yn gallu cael eu hailgylchu drwy wasanaethau sydd ar gael gan Gyngor Gwynedd.

Ar yr un pryd, rydym yn wynebu argyfwng hinsawdd fyd-eang. Fe wnaeth y Cyngor gydnabod hyn ym mis Mawrth 2019 drwy ddatgan argyfwng hinsawdd, ac ers hynny rydym wedi bod yn gweithio i alinio ein holl wasanaethau - gan gynnwys gwastraff - â'n cyfrifoldebau amgylcheddol ehangach.

Mae'r heriau o'n blaenau yn sylweddol, a bydd eu hateb yn gofyn am arloesedd, uchelgais ac agwedd agored at newid. Mae hynny'n golygu, nid yn unig parhau i leihau ac ailgylchu gwastraff, ond ailfeddwl yn llwyr sut rydym yn ei ystyried – fel adnodd gwerthfawr yn hytrach nag fel problem i'w waredu. Rhaid i atgyweirio, aildddefnyddio ac addasu ddod yn norm cyn ystyried ailgylchu neu daflu. Rydym eisoes wedi dangos bod modd gwneud hyn yn lleol, drwy droi gwastraff bwyd yn drydan yma yng Ngwynedd. Ar hyn o bryd, mae 47% o'n deunyddiau ailgylchu yn mynd dros y ffin i Loegr, 1% i wledydd eraill yn Ewrop, ac mae 52% yn aros yng Nghymru. Fodd bynnag, ac

eithrio gwastraff bwyd a gardd, dim ond cyfran fach iawn o'r deunyddiau ailgylchu sy'n cael eu prosesu yma yng Ngwynedd. Os ydym o ddifrif am greu economi gylchol leol, mae'n rhaid i hyn newid.

Byddai economi gylchol wirioneddol, nid yn unig yn lleihau ein heffaith amgylcheddol, ond hefyd yn dod â manteision uniongyrchol economaidd a chymdeithasol i'n cymunedau. Mae cyfiawnder amgylcheddol yn mynd law yn llaw â chyfiawnder cymdeithasol ac economaidd – ni ellir cael un heb y lleill. Trwy gadw mwy o'n gwastraff yn lleol a'i drin fel adnodd, gallwn gefnogi swyddi, cryfhau gwytnwch ac adeiladu lles cymunedol. Fel y maent wedi bod yn ei ddweud yn Lloegr ers tro byd: "where there's muck, there's brass". Bydd hyn yn gofyn am feddwl tymor hir a newid diwylliannol, ond mae'n hanfodol os ydym o ddifrif ynghylch dyfodol ein cymunedau.

Dim ond dechrau'r daith yw'r Strategaeth hon. Drwy gydweithio – fel trigolion, cymunedau a sefydliadau – gallwn symud tuag at Wynedd sy'n wyrddach, yn decach ac yn wirioneddol gylchol.



Y Cynghorydd Craig ab Iago  
Aelod Cabinet Amgylchedd

## 2. Gweledigaeth ac amcanion strategol

Ein gweledigaeth yw creu amgylchedd lle mae arferion cylchol yn gyffredin, ble lleiheir gwastraff gweddilliol (na ellir ei ailgylchu) i'r lleiafswm, a ble mae Gwynedd yn chwarae rhan sylweddol mewn Cymru wyrddach. Wrth i ni edrych i'r dyfodol, rydym yn cydnabod amrywiol faterion a heriau penodol y mae'n rhaid i ni, fel cyngor, fynd i'r afael â nhw. Ein nod yw i Wynedd ddod yn gyngor gweledigaethol wrth atal gwastraff, gwneud y mwyaf o adnoddau a rheoli ein gwasanaeth gwastraff yn effeithlon. Wrth gydweithio gyda'n trigolion, busnesau a phartneriaid, rydym am weld ein Strategaeth Gwastraff ac Ailgylchu yn galluogi economi leol wyrdd a chynaliadwy, gan leihau effeithiau newid hinsawdd, ac amddiffyn cenedlaethau'r dyfodol.

Mae perfformiad ailgylchu presennol Gwynedd yn sefyll ar 65.3%, sy'n creu risg ariannol sylweddol o tua £600,000 os na chyflawnir y targed statudol o 70%. Er mwyn cau'r bwlch hwn a chryfhau gwydnwch y gwasanaeth yn y tymor hir, mae chwech blaenoriaeth strategol wedi'u nodi i yrru gwelliant ar draws y gwasanaeth.

### Blaenoriaethau Strategol

1. Lleihau gwastraff cyffredinol.
2. Cynyddu ailddefnyddio a thrwsio.
3. Cwrdd â thargedau Llywodraeth Cymru ar gyfer ailgylchu, ailddefnyddio a chompostio 70% o'n gwastraff erbyn 2025 a thu hwnt.

4. Darparu gwasanaeth o ansawdd uchel ble mae iechyd, diogelwch, lles a gwerthoedd ein staff, ynghyd â gofal a boddhad cwsmer, yn ganolog i'n hegwyddorion craidd.
5. Dod yn wasanaeth Carbon isel.
6. Buddsoddi yn ein hisadeiledd gwastraff er mwyn ymdopi gydag anghenion a datblygiad y gwasanaeth yn y dyfodol.

### Risgiau a cyfleoedd ariannol

- Cynllun Masnachu Allyriadau (ETS): Gallai hyn greu pwysau cost ychwanegol oherwydd prisio carbon ar waredu gwastraff.
- Atebolrwydd Estynedig Cynhyrchwyr (EPR): Cyfle i sicrhau incwm sylweddol i wrthbwysu costau casglu, yn amodol ar fanylion terfynol y cynllun.
- Osgoi dirwyon: Bydd cyflawni'r targed o 70% yn osgoi dirwyon ariannol sylweddol ac yn diogelu cyllideb y Cyngor.

### Effaith ar Drigolion a Busnesau

- Canllawiau cliriach a gwasanaethau mwy cyson ar draws y sir.
- Mwy o bwyslais ar wahanu deunyddiau'n gywir.
- Newidiadau posibl i amllder casgliadau neu fathau o gynwysyddion.

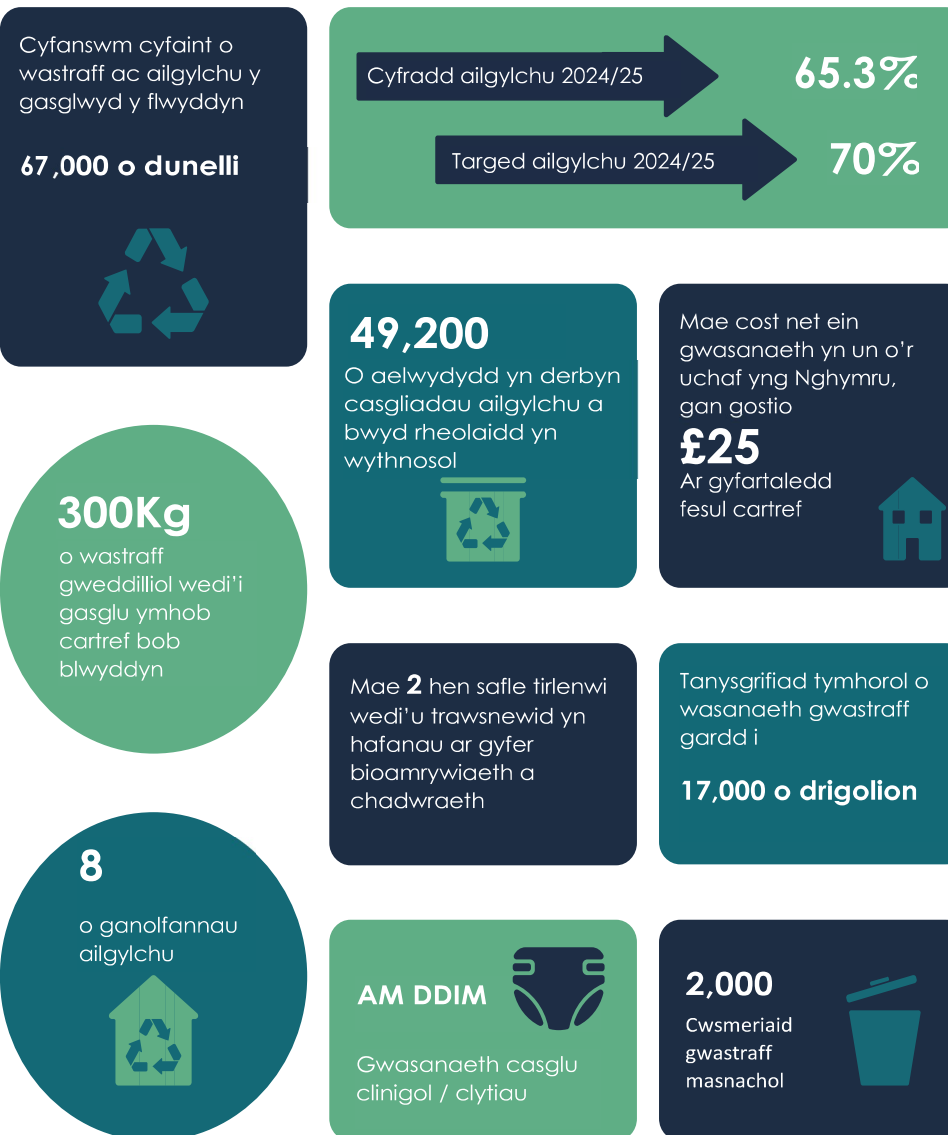
- Gorfodaeth gryfach lle mae methiant parhaus i gydymffurfio.
- Gall busnesau wynebu gofynion newydd o dan reoliadau ailgylchu cenedlaethol.

### **Sut olwg fydd ar lwyddiant erbyn 2030**

- Ailgylchu'n gyson dros 70%, gyda gwelliant blynyddol.
- Gostyngiad mesuradwy yn y gwastraff gweddilliol fesul cartref.
- Gwasanaeth casglu modern ac effeithlon, wedi'i gefnogi gan systemau digidol a fflyd carbon isel.
- Lefelau uchel o gyfranogiad a hyder ymhlith y cyhoedd.
- Gwynedd yn cael ei chydabod fel arweinydd ym maes rheoli gwastraff cynaliadwy yng Nghymru.

Mae'r Strategaeth Wastraff hon wedi'i llywio gan ymgynghoriad cyhoeddus a dadansoddiad annibynnol o'r ymatebion. Cadarnhaodd yr adborth gefnogaeth i'r cyfeiriad strategol cyffredinol, yn enwedig y ffocws ar atal gwastraff, aildddefnyddio ac ailgylchu gwell. Tynnodd yr ymgynghoriad sylw hefyd at bwysigrwydd cyfathrebu clir, gweithredu gofalus ac ymgysylltu parhaus â thrigolion a busnesau. Mae'r mewnwelediadau hyn wedi siapio datblygiad y Strategaeth hon ac yn parhau i lywio ei gweithredu.

## Perfformiad cyfredol



### 3. Cyd-destun a gyrwyr newid

---

Yng Ngwynedd, rydym wedi gwneud cynnydd sylweddol i leihau faint o wastraff yr ydym yn ei gynhyrchu, tra'n cynyddu faint yr ydym yn ei ailgylchu. Rhwng 2014/15 a 2024/25, mae ein cyfradd ailgylchu wedi cynyddu o 55% i 65% tra bod ein gwastraff 'bagiau du' wedi gostwng 10.9%.

Hoffem ddiolch i drigolion, busnesau a'r gymuned am eu cefnogaeth a'u cyfraniad at y llwyddiant hyd yma. Fel Cyngor, nid ydym bellach yn anfon ein gwastraff na ellir ei ailgylchu i safleoedd tirlenwi.

Mae gennym uchelgais i adeiladu ar y llwyddiant hwn, nid yn unig i gynyddu cyfradd ailgylchu Gwynedd, ond hefyd i reoli ein gwastraff yn fwy cynaliadwy. Ein nod yw gwella ailddefnyddio ac atgyweirio, gan symud at economi gylchol. Yn y system hon, mae deunyddiau yn cael eu gwerthfawrogi fel adnoddau, eu cadw mewn cylchrediad cyn hired â phosibl, ac mae gwaredu yn cael ei leihau. Mae hyn yn cefnogi ein hymdrechion i amddiffyn a gwarchod y byd naturiol ac adnoddau cyfyngedig. Dangoswyd bod gan yr economi gylchol fanteision sylweddol trwy arbed arian a chreu swyddi newydd ym meysydd ailddefnyddio, ail-weithgynhyrchu ac arloesi deunyddiau. Mae'n gyfle i leihau allyriadau, felly diogelu iechyd pobl a chynyddu bioamrywiaeth. Mae economi gylchol a lleihau gwastraff hefyd yn gyfle i'r Cyngor reoli'r gwasanaeth gwastraff ac ailgylchu yn fwy economaidd, yn enwedig mewn hinsawdd lle mae pob cyngor yn wynebu rhagolygon ariannol ansicr gyda galw cynyddol am wasanaethau craidd.

Rydym am sicrhau bod y blociau adeiladu yn eu lle i alluogi newid. Rydym eisiau gyrru mwy o weithgarwch cylchol a helpu trigolion a busnesau i gynhyrchu llai o wastraff. Bydd hyn hefyd yn lleihau ein hallyriadau carbon ac yn gwella dangosyddion amgylcheddol eraill.

Yn bennaf oll, rydym eisiau i bobl a busnesau Gwynedd ymfalchïo yn eu gwasanaethau gwastraff a chymryd rhan weithredol wrth gyflawni ein amcanion. Isod ceir crynodeb o'r cyd-destun a'r gyrwyr newid a fydd yn siapio cyfeiriad y strategaeth hon a'r camau y mae angen i ni eu cymryd i'w lliniaru.

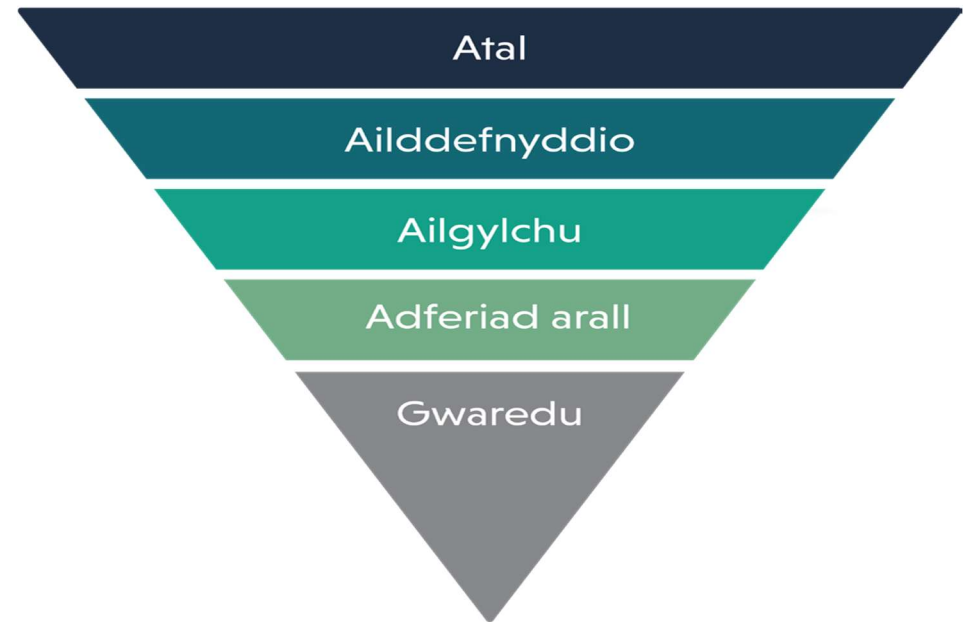
#### Yr Hierarchaeth wastraff

Mae'r hierarchaeth wastraff yn egwyddor a gydnabyddir yn fyd-eang, ac wedi'i diffinio'n gyfreithiol yng Nghyfarwydddeb Fframwaith yr UE (2008) sy'n sail i ddeddfwriaeth ar gyfer rheoli gwastraff. Mae'n sefydlu trefn ffafriaeth ar gyfer rheoli a gwaredu gwastraff, blaenoriaethu camau sy'n atal cynhyrchu gwastraff a lleihau'r effaith amgylcheddol, a symud i lawr i waredu fel y dewis olaf. Ar hyn o bryd, mae ein gwasanaeth yn rheoli gwastraff trwy ailgylchu, adfer a gwaredu. Mae angen i ni symud i ffwrdd o waredu a thuag at ailddefnyddio, gan anelu at atal a lleihau. Mae ein strategaeth yn amlinellu sut rydym yn bwriadu gwneud hyn.

- Atal - mae atal gwastraff yn canolbwyntio ar leihau'r swm o wastraff yr ydym yn ei gynhyrchu fel cymdeithas, gan

brynu llai a defnyddio llai o ddeunyddiau yn ystod prosesau dylunio a gweithgynhyrchu.

- Ailddefnyddio - mae ailddefnyddio deunyddiau a chynhyrchion yn cynyddu eu cylch bywyd ac yn eu hatal rhag cael eu gwaredu yn ddiangen, neu o bosib gael eu dadgylchu yn gynnyrch llai cynaliadwy.
- Ailgylchu - mae ailgylchu yn canolbwyntio ar drawsnewid deunyddiau gwastraff yn ddeunyddiau a chynhyrchion newydd.
- Adferiad arall - y broses o adfer ychydig o werth o ddeunyddiau gwastraff, er enghraifft gwastraff bwyd yn cael ei droi yn gompost.
- Gwaredu - y dewis olaf, lle mae gwastraff naill ai'n cael ei dirllenwi, ei losgi neu droi'n egni o wastraff.



### **Economi linellol yn erbyn economi gylchol:**

Fel rhan o'r strategaeth hon, rydym am gefnogi Gwynedd i symud tuag at fodel economi gylchol.

Bydd symud tuag at economi gylchol ac i ffwrdd o'r model llinellol 'cymryd-gwneud-defnyddio-gwaredu' yn rhoi manteision trwy lai o wastraff a gwell adnoddau. Mae model economi gylchol yn ymgorffori gwerthoedd y deunyddiau rydyn ni'n eu defnyddio fel adnodd trwy ganolbwyntio ar yr angen i gadw'r cynhyrchion neu'r deunydd mewn defnydd cyn hired â phosibl. Mae lleihau ein defnydd o ddeunyddiau crai yn cefnogi ymdrechion i fynd i'r afael â newid yn yr hinsawdd, llygredd a gwella bioamrywiaeth. Mae economi gylchol hefyd gyda'r potensial i ddarparu manteision ehangach i'n cymunedau, megis swyddi gwyrdd, gwell iechyd a lles a chymdogaethau glanach.

## Cyd-destun byd-eang

Yn fyd-eang, rydym yn wynebu argyfwng hinsawdd gyda lefel y môr yn codi ar lefelau digynsail, cynnydd mewn digwyddiadau tywydd difrifol, ac mae hyn oll yn cael effaith negyddol ar gymunedau ar draws y byd, gan greu dinistr economaidd ac amgylcheddol.

Gyda'n gilydd, mae'n rhaid i ni weithredu i leihau allyriadau nwyon tŷ gwydr a chadw'r cynnydd mewn tymereddau byd-eang yn is na 1.5°C o'r lefelau cynddiwydiannol i leihau ein heffaith ar yr amgylchedd. Bydd y strategaeth hon yn cefnogi ymdrechion i werthfawrogi adnoddau drwy eu cadw mewn cylchrediad am fwy o amser ac osgoi defnydd diangen pan fo'n bosib, gan leihau'r allyriadau o'n gweithrediadau fel bod yr amgylchedd yn cael ei amddiffyn ar gyfer cenedlaethau'r dyfodol.

## Cyd-destun cenedlaethol

### ***Mwy nag Ailgylchu***

Mae Llywodraeth Cymru wedi ymrwymo i greu economi gylchol a sicrhau Cymru ddiwastraff erbyn 2050. I gyrraedd y nod uchelgeisiol hwn, maent yn gweithredu cyfres o fesurau strategol, gan gynnwys datblygu isadeiledd arbenigol ar gyfer deunyddiau sy'n anodd i'w hailgylchu, cefnogi busnesau i gryfhau eu hymdrechion ailgylchu a cydweithio â chynghorau lleol a phartneriaid allweddol i bennu targedau ailgylchu clir sydd wedi'u halinio â llwybr Cymru ddiwastraff.

Mae'r ymdrech hon yn adlewyrchu gweledigaeth gynaliadwy ar gyfer dyfodol Cymru, gan roi pwyslais ar gyfrifoldeb, arloesedd ac ymrwymiad cymunedol.

Mae ein strategaeth yn anelu at helpu trigolion a busnesau i reoli eu gwastraff yn y ffordd fwyaf cynaliadwy posib. Trwy leihau gwastraff, osgoi gorddefnyddio, a sicrhau bod deunyddiau'n cael eu gwerthfawrogi a'u cadw mewn defnydd cyhyd ag sy'n bosibl, rydym yn hyrwyddo dull mwy effeithiol o reoli adnoddau. Bydd y dull hwn yn sail i'n hymdrechion i symud Gwynedd tuag at economi gylchol, gan gyd-fynd â gweledigaeth Llywodraeth Cymru drwy'r Strategaeth 'Mwy nag Ailgylchu', er mwyn adeiladu dyfodol mwy cynaliadwy i'n cymunedau.

### ***Tuag at ddyfodol diwastraff***

Mae strategaeth Tuag at Ddyfodol Diwastraff Llywodraeth Cymru yn amlinellu cyfres o amcanion wedi'u hanelu at gynyddu cyfraddau ailgylchu, lleihau gwastraff bwyd sy'n bosib ei osgoi a lleihau gwastraff sy'n cael ei anfon i safleoedd tirlenwi. Mae hefyd yn sefydlu targedau ailgylchu gorfodol ar gyfer Awdurdodau Lleol yng Nghymru. Erbyn 2024/25, mae'n rhaid i gynghorau Cymru gyrraedd cyfradd ailgylchu o 70%, gyda dirwyon ariannol yn cael eu rhoi ar gyfer pob tunnell sy'n is na'r targed hwn.

Fel Cyngor lle mae ein cyfradd ailgylchu yn 65.3% ar hyn o bryd, rydym yn wynebu dirwy posib o £200 y tunnell os nad ydym yn cyrraedd y targed o 70%. Mae hyn gyfwerth â £750,000 yn seiliedig ar dunelli 2022/23. Felly, bydd y strategaeth hon yn cymryd camau tuag at gynyddu ein cyfradd ailgylchu i 70% a thu hwnt i osgoi'r gost hon, ond yn bwysicach na hynny, i sicrhau ein bod yn gwneud yr hyn sy'n iawn.

### ***Rheoliadau ailgylchu yn y gweithle***

Daeth y Rheoliadau Ailgylchu yn y Gweithle i rym ar 6 Ebrill 2024 ac mae'n ofyniad cyfreithiol i bob gweithlu, gan gynnwys busnesau, y sector gyhoeddus ac elusennau i wahanu deunyddiau ailgylchu, gan gynnwys bwyd, papur, cerdyn, gwydr, metel, plastig, cartonau, tecstilau heb eu gwerthu ac offer trydanol bach heb eu gwerthu. Mae'r Rheoliadau hefyd yn gosod gwaharddiad ar waredu gwastraff bwyd mewn carthffosydd.

Ym mis Ebrill 2026, bydd Rheoliadau Ailgylchu yn y Gweithle yn cael eu hystyngi i gasglu gwastraff tecstilau ac offer trydanol bach erbyn mis Ebrill 2027.

Fel Cyngor, byddwn yn darparu gwasanaeth ailgylchu yn y gweithle sy'n cydymffurfio i bob sector busnes ar draws Gwynedd. Mae'r gwasanaeth yn dymuno creu cyfleoedd i wella ein gwasanaeth casgliadau masnachol a chefnogi mwy o fusnesau i ailgylchu eu gwastraff.

Mae gennym dros 2,000 o gwsmeriaid masnachol yng Ngwynedd ac rydym yn casglu pob ffrwd gwastraff sydd fel arfer yn cael ei gynhyrchu gan fusnesau, gan gynnwys papur a cherdyn, plastig a chaniau, gwastraff bwyd, gwydr a gwastraff gweddilliol. Mae ein cwsmeriaid yn amrywio o siopau cornel a chaffis i fusnesau mwy a feysydd carafanau. Ar hyn o bryd, rydym yn casglu 8,600 tonn o wastraff masnachol, lle mae modd ailgylchu 53% ohono; byddwn yn gweithio gyda busnesau i gynyddu'r gyfran hon a chynyddu lefelau ailgylchu er mwyn annog economi wyrddach yng Ngwynedd.

Hoffem gynyddu ein lefel sylfaenol o gwsmeriaid, ynghyd â chadw ein cwsmeriaid ffyddlon drwy ddarparu gwasanaeth effeithlon, dibynadwy a gwasanaeth sy'n canolbwyntio ar anghenion lleol.

Fel rhan o'r strategaeth hon, byddwn yn parhau i ddarparu gwasanaeth sy'n cydymffurfio, cynyddu'r nifer o gwsmeriaid busnes yr ydym yn casglu ganddynt a sicrhau ein bod wedi paratoi ar gyfer ymestyn y rheoliadau i gynnwys tecstilau ac offer trydanol bach.

### ***Cynllun Masnachu Allyriadau***

Ar hyn o bryd, mae ein gwastraff na ellir ei ailgylchu yn cael ei anfon i gyfleuster ynni o wastraff Parc Adfer yng Nglannau Dyfrdwy, Sir y Fflint. Yn y cyfleuster hwn, mae'r gwastraff yn cael ei losgi i gynhyrchu trydan, sydd wedyn yn cael ei ffrydio i'r grid cenedlaethol. Mae'r broses hon yn adfer ynni o'n gwastraff, ond hefyd yn creu allyriadau nwyon tŷ gwydr, sy'n gyfrannwr mawr at newid yn yr hinsawdd. O 2028 ymlaen, bydd Cynllun Masnachu Allyriadau'r DU yn cael ei ehangu i gynnwys llosgi deunyddiau sy'n seiliedig ar ffosil gan ynni o losgyddion gwastraff, gan gynnwys Parc Adfer. Bwriad y cynllun masnachu allyriadau yw lleihau allyriadau ac ôl troed carbon a dylai annog y trawsnewidiad i ffwrdd o danwyddau ffosil a hyrwyddo technolegau glanach ac adnewyddadwy.

Fel Cyngor, bydd y cynllun hwn yn cael effaith arnom os nad ydym yn gweithredu i leihau'r nifer o ddeunyddiau ffosil megis ffilm plastig, plastig trwm a thecstilau sy'n cael ei anfon i Barc Adfer.

Mae ein cost gyfredol i waredu'n gwastraff gweddilliol bron yn £5m y flwyddyn. Gyda'r dreth arfaethedig newydd, gall y gost ychwanegol fod yn £1.5m os nad ydym yn gweithredu i leihau cynnyrch ffosil o'r gwastraff na ellir ei ailgylchu.

Felly, yn y strategaeth hon, byddwn yn ceisio lleihau deunyddiau ffosil o'n ffrwd gwastraff na ellir ei ailgylchu er mwyn lleihau effeithiau ariannol ac amgylcheddol y cynllun hwn.

### ***Cyfrifoldeb Cynhyrchwr Estynedig (EPR)***

Mae Cyfrifoldeb Cynhyrchwr Estynedig (EPR) yn rhoi'r cyfrifoldeb am reoli cylch bywyd llawn pecynnu yn ôl ar gynhyrchwyr. Nod EPR yw cymell cynhyrchwyr i ddylunio a chynhyrchu deunydd pacio mae modd ei ailgylchu'n hwylus ac atal gwastraff mewn golwg. Dylai hyn gynyddu faint o wastraff cartref y gellir ei ailgylchu dros amser. Mae'r fframwaith EPR yn golygu bod cynhyrchwyr mathau penodol o ddeunydd pacio yn talu i mewn i gronfa i gefnogi cynghorau gyda chost trin neu waredu deunydd pacio nad yw'n hawdd ei ailgylchu. Mae'r swm y mae Cyngor Gwynedd yn ei dderbyn yn dibynnu ar ba mor effeithlon ac effeithiol yr ydym yn rheoli gwastraff, a gallem dderbyn cosb os nad ydym yn bodloni'r safonau gofynnol ar gyfer hyn.

Daeth cynllun Cyfrifoldeb Cynhyrchwr Estynedig am becynnu (pEPR) i rym ar 1 Ebrill 2025 ac mae angen i ni ystyried effeithiau'r diwygiad hwn. Efallai y bydd Gwynedd yn gweld cynnydd yn faint a math o ddeunydd pacio y gallwn ei ailgylchu gan gynyddu nifer yr ailgylchu rydyn ni'n ei gasglu. Felly, mae angen i ni sicrhau bod ein gorsafoedd trosglwyddo

gwastraff yng Nghaernarfon a Harlech, lle mae ein cerbydau casglu yn dadlwytho'r deunyddiau a gasglwyd, yn gallu darparu ar gyfer cynnydd mewn cyfeintiau ailgylchu. Felly, bydd y strategaeth hon yn datgan sut rydym yn bwriadu paratoi ar gyfer cynnydd yn y swm a math y deunyddiau.

### ***Cynllun Dychwelyd Ernes (DRS)***

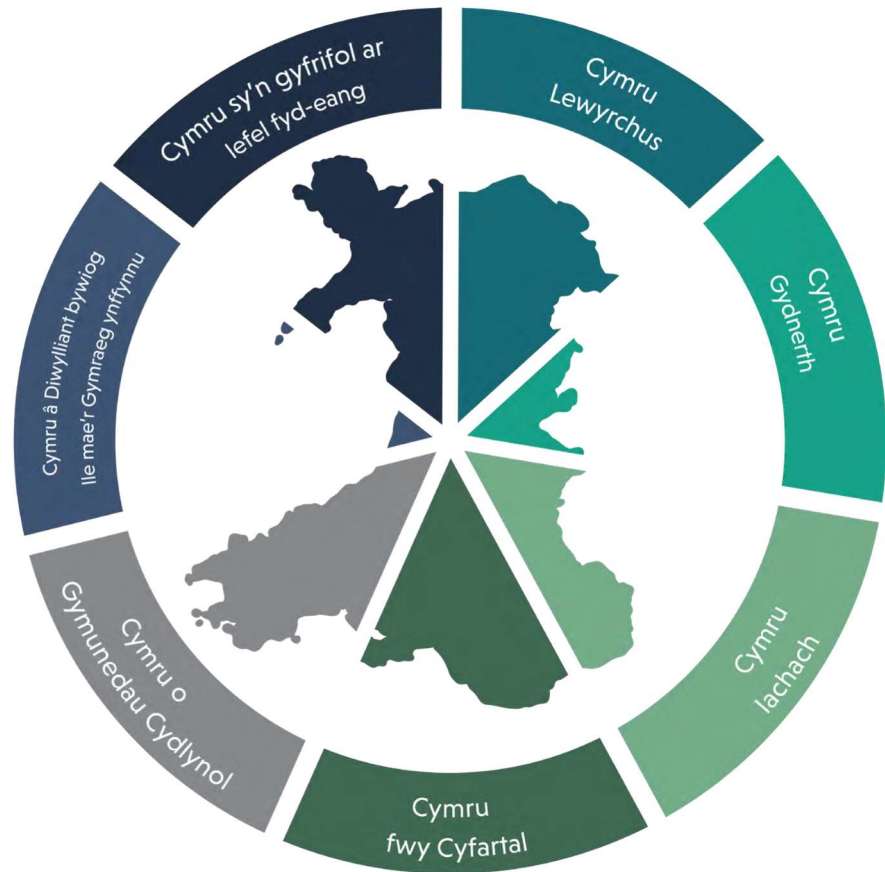
Bydd Llywodraeth Cymru yn cyflwyno Cynllun Dychwelyd Ernes (DRS) gan dargedu cynwysyddion diod defnydd sengl a chynwysyddion diod y gellir eu hailddefnyddio gydag ernes bach, sy'n cael ei ad-dalu pan gaiff y cynhwysydd ei dychwelyd.

Bydd DRS yn helpu i leihau ysbwriel yng Ngwynedd drwy roi gwerth ariannol ar gynwysyddion diod, gan eu gwneud yn llai tebygol o gael eu taflu'n ddifeddwl. Trwy gynnwys cynwysyddion diod y gellir eu hailddefnyddio yn DRS Cymru, bydd ein cymuned yn cael ei chefnogi i symud tuag at economi gylchol lle caiff y cynwysyddion eu defnyddio dro ar ôl tro cyn cael eu hailgylchu yn gynwysyddion newydd ar ddiwedd eu hoes. Gall y DRS ddargyfeirio cynwysyddion oddi wrth ffrwd gwastraff stryd ac ailgylchu confensiynol, gan eu harwain at bwyntiau dychwelyd mewn siopau lleol. O ganlyniad, mae'n hanfodol ein bod yn deall yr effaith ar wasanaethau'r Cyngor i sicrhau bod y broses hon yn cael ei chydlynu'n effeithiol.

### **Deddf Llesiant Cenedlaethau'r Dyfodol (Cymru) 2015**

Mae Deddf Llesiant Cenedlaethau'r Dyfodol yn ceisio sicrhau bod cenedlaethau'r dyfodol yng Nghymru yn cael yr un ansawdd bywyd o leiaf â'r hyn sydd gennym ni ar hyn o bryd.

Mae'r strategaeth hon yn anelu i ganolbwyntio ar reoli gwastraff yn unol ag egwyddorion uchaf yr hierarchaeth wastraff sy'n cynnwys atal gwastraff, aildefnyddio ac ailgylchu, a symud deunyddiau tuag at ddull cylchol yn hytrach na llinellol. Caiff hyn ei wneud i gadw adnoddau naturiol, lleihau neu gael gwared ar ryddhau nwyon tŷ gwyr niweidiol ac i amddiffyn yr amgylchedd a natur ar gyfer cenedlaethau'r dyfodol. Yn 2019, fe wnaeth y Cyngor ddatgan argyfwng hinsawdd a chafodd Cynllun Argyfwng Natur a Hinsawdd ei gyhoeddi ym mis Mawrth 2022, ac un o benawdau'r cynllun yw sicrhau ein bod yn lleihau allyriadau carbon o brosesu a chasglu gwastraff.



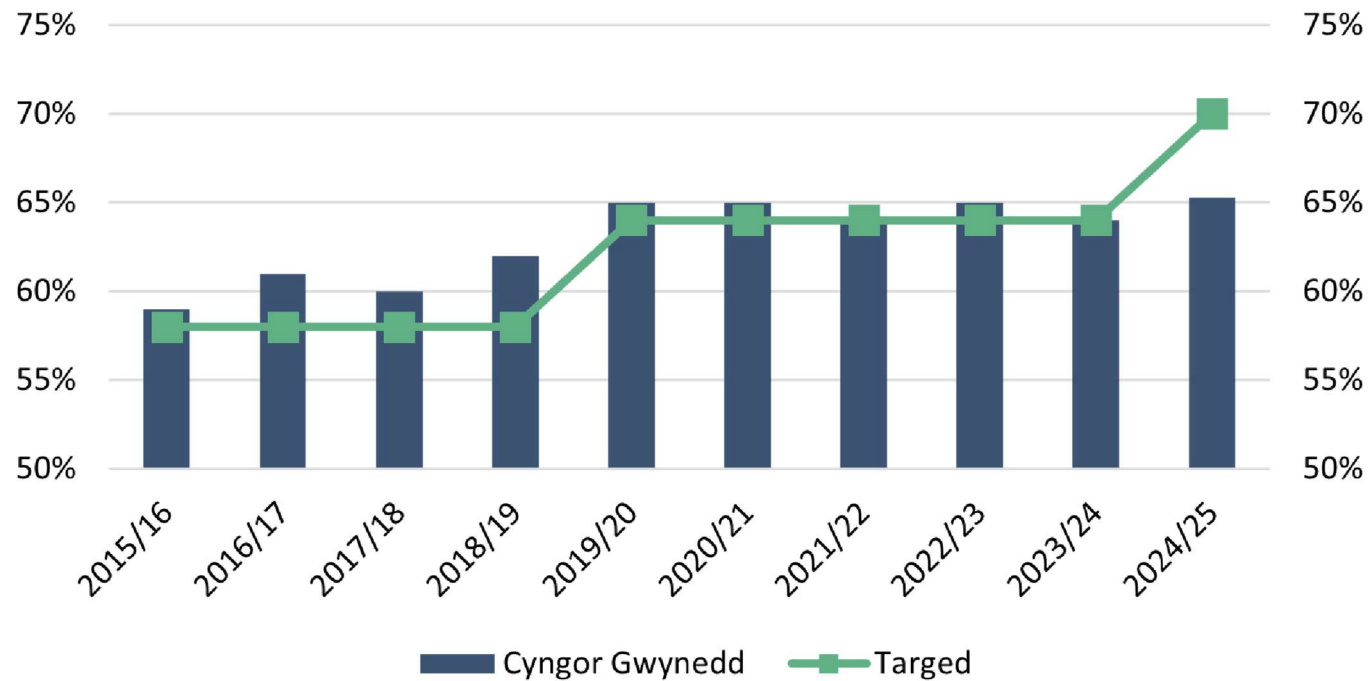
## Cyd-destun lleol

### Perfformiad Ailgylchu

Mae'r tabl isod yn dangos cyfradd perfformio ailgylchu Gwynedd rhwng 2015 a 2024. Mae targedau ailgylchu statudol Llywodraeth Cymru bellach wedi'u gosod ar 70% gyda dirwyon posibl i Gyngorau sy'n methu â chyrraedd y targed hwn. Mae ein cyfradd bresennol o 65.3% yn golygu pe baem yn methu â chynyddu ein cyfradd ailgylchu i 70%, gall Cyngor Gwynedd orfod talu dirwyon sylweddol am bob tunnell sy'n is na'r gyfradd darged.

Felly, mae angen i ni weithredu i gynyddu ein cyfradd ailgylchu a sicrhau bod Gwynedd yn cyrraedd y targed o 70% ac yn osgoi'r dirwyon hyn.

## Perfformiad Ailgylchu Cyngor Gwynedd



## Cyfansoddiad gwastraff na ellir ei ailgylchu yng Ngwynedd

Canfu astudiaeth genedlaethol gan WRAP Cymru yn 2023 y gellid ailgylchu 57% o'r deunyddiau y mae cartrefi Gwynedd yn eu gwaredu yn eu bin gwyrdd neu sachau du gan ddefnyddio gwasanaethau presennol a ddarperir gan Gyngor Gwynedd. Gellir gweld dadansoddiad y deunyddiau yn y bin gwyrdd/ sachau du nad ydynt yn cael eu hailgylchu yn y diagram isod. Y gyfran fwyaf o'r lliw gwastraff hwn oedd gwastraff bwyd a oedd yn cynrychioli 27% o'r bin gwastraff na ellir ei ailgylchu.

Nid yn unig mae gwaredu deunyddiau y gellir eu hailgylchu yn y bin gwastraff gweddilliol yn golygu bod adnoddau gwerthfawr yn cael eu colli, ond mae hefyd yn cyfrannu at ryddhau allyriadau nwyon tŷ gwyrdr, cost ddiangen i waredu'r deunydd hwn a'r posibilrwydd o golli incwm o werthu deunyddiau y gellir eu ailgylchu.

Mae pob tunnell o wastraff sy'n cael ei anfon i'w waredu fel arfer yn rhyddhau rhwng 0.7 ac 1.7 tunnell o garbon deuocsid (CO<sub>2</sub>), ac mae hyn yn cynnwys allyriadau o losgi plastig, coed, papur a bwyd. Mae gormod o ddeunyddiau gwerthfawr yn cael eu gwaredu ac fel o'r Strategaeth hon, rydem eisiau gweithio gydag aelwydydd er mwyn canolbwyntio ar ddargyfeirio a chasglu mwy o ddeunyddiau y gellir eu ailgylchu o'r bin gweddilliol i gefnogi ein hamcanion er mwyn cynyddu ein cyfradd ailgylchu yn uwch na 70% a thu hwnt, gan sicrhau mai dim ond eitemau nad oes modd eu hailgylchu sy'n cael eu gwaredu yn y bin gwyrdd.

**Gallai 57% o'r hyn sy'n mynd yn ein biniau gwyrdd yng Ngwynedd gael ei ailgylchu mewn gwirionedd!**



**Gwynedd yn ailgylchu**  
**Gwynedd recycles**  
[wrapcymru.org.uk/composition](http://wrapcymru.org.uk/composition)



## Cynllun Cyngor Gwynedd 2023-28

Mae Cynllun Cyngor Gwynedd 2023-28 yn amlinellu gwledigaeth a blaenoriaethau Cyngor Gwynedd, ac mae sawl blaenoriaeth sydd i'w chyflawni yn gysylltiedig â'r gwasanaeth gwastraff ac ailgylchu, sy'n cynnwys:

- Gwynedd Werdd - cefnogi gostyngiad mewn allyriadau carbon, gan sicrhau bod y gwasanaeth yn barod ac yn wydn o ran effeithiau newid hinsawdd, yn ogystal ag ymrwymo i gyflwyno strategaeth gwastraff ac ailgylchu newydd i gynyddu lefel ailgylchu'r sir i gwrdd â'r targed cenedlaethol o 70% erbyn 2025.
- Gwynedd Ffyniannus - cefnogi twristiaeth gynaliadwy er budd cymunedau, gan gydweithio â phartneriaid i helpu i hybu a datblygu economi ymwelwyr mwy cynaliadwy.
- Gwynedd Effeithlon - cefnogi'r Cyngor i wneud y defnydd gorau o'r holl adnoddau ariannol, gan gynnwys effeithiau toriadau i'r gyllideb.

## Cynllun Argyfwng Natur a Hinsawdd

Bydd ein strategaeth Gwastraff ac Ailgylchu yn mynd ati i gefnogi'r uchelgais yn y Cynllun Argyfwng Natur a Hinsawdd drwyddi draw, boed hynny drwy ymdrin ag allyriadau carbon gweithredol drwy gychwyn trydaneiddio ein fflyd, neu'r effeithiau ehangach y mae defnyddio adnoddau yn ei gael ar gymdeithas, megis gwastraffu llai o fwyd.

Mae ein huchelgais i brif-ffrydio mwy o drwsio ac ailddefnyddio yn y sir drwy gefnogi caffis benthyg a thrwsio yn gam allweddol i leihau cyfraniad Gwynedd i'r argyfyngau hinsawdd a natur.

## Ariannol

Mae cost rhedeg holl wasanaethau'r cyngor yn cynyddu yn flynyddol, gan arwain at ddewisiadau anodd i gydbwysu'r gyllideb. Mae cyllidebau awdurdodau lleol yn mynd yn dynnach bob blwyddyn, felly mae angen i ni ddod o hyd i fwy o arbedion. Ar gyfer rheoli gwastraff ac ailgylchu, mae'n rhaid i ni ddod o hyd i ffyrdd o fod yn fwy effeithlon a chynyddu refeniw wrth reoli risgiau ariannol o beidio â chynnyddu targedau ailgylchu neu gostau reolau masnachu allyriadau. Nod y strategaeth hon yw lleihau'r risgiau ariannol hyn a dod o hyd i ffyrdd o roi hwb i'n hincwm tra hefyd yn darparu gwasanaeth cynhwysfawr megis gwneud y mwyaf o botensial taliadau o'r gronfa EPR pecynnu drwy sicrhau bod ein rheolaeth o'r gwasanaeth gwastraff ac ailgylchu yn effeithlon ac yn effeithiol ac yn bodloni'r safon ofynnol i osgoi cosbau.

## Isadeiledd gwastraff a fflyd

Mae'r safleoedd trosglwyddo gwastraff yn Harlech a Chaernarfon yn chwarae rhan hanfodol yn ein gwaith o gasglu ac ailbroseu gwastraff ac ailgylchu. Wrth i'r galw am driniaeth effeithlon a chyfeillgar i'r amgylchedd gynyddu, mae'n hanfodol bod y safleoedd hyn yn cael eu huwchraddio i gwrdd â safonau modern. Bydd y gwelliannau hyn yn galluogi trin mwy o ddeunyddiau ailgylchadwy, gan gryfhau ein gallu i weithredu gwasanaeth carbon sero net sy'n cefnogi economi gylochol leol a chynaliadwy.

Mae ein fflyd gwastraff yn cynnwys bron i 60 cerbyd trwm, ond mae gennym hefyd 40 cerbyd arall yn y gwasanaeth, ac mae angen i ni ystyried sut i leihau neu gael gwared â'r allyriadau o'r cerbydau hyn a pharhau i gyflwyno gwasanaeth effeithiol.

Mae angen cyflawni ein gwasanaeth yn y dyfodol yn erbyn yr amcanion a gytunwyd. Mae'r gyrrwyr allweddol canlynol yn cydfynd gyda phob un o'r amcanion hyn ac yn darparu mwy o fanylion am y cynllun cyflawni i'w lunio ochr yn ochr â'r strategaeth.



## 4. Amcan allweddol 1: Cyfathrebu ac ymgysylltu

---

Mae ymgysylltu effeithiol â thrigolion, busnesau a chymunedau Gwynedd yn hanfodol i wireddu ein hamcanion strategol. Er mwyn lleihau gwastraff, cynyddu cyfraddau ailgylchu a lleihau ein heffaith amgylcheddol, mae angen cydweithrediad ac ymrwymiad gan bawb. Dim ond drwy ymdrechion ar y cyd y gallwn greu gwasanaeth cynaliadwy sy'n cyfrannu at ddyfodol sero net i'r sir.

Mae Amcan Allweddol 1 yn canolbwyntio ar ddatblygu cynllun cyfathrebu ac ymgysylltu effeithiol i gefnogi trigolion, gweithleoedd a chymunedau wrth drosglwyddo i economi sy'n defnyddio adnoddau'n fwy effeithlon cynaliadwy sy'n cyfrannu at ddyfodol carbon sero net i Wynedd.

### Ymgysylltu a chyfathrebu rhagweithiol gyda thrigolion

Byddwn yn datblygu cynllun cyfathrebu ac ymgysylltu blynyddol sy'n:

- Amlinellu gweithgareddau a digwyddiadau allweddol.
- Nodi'r prif negeseuon a themâu hyrwyddo.
- Esbonio sut y byddwn yn cyrraedd trigolion a busnesau ar draws y sir.

Dangosodd yr ymgynghoriad fod 80% o drigolion Gwynedd yn dibynnu ar wefan neu ap Cyngor Gwynedd i gael gwybodaeth am gasgliadau a deunyddiau ailgylchadwy. Er bod y wefan yn derbyn adborth cymharol gadarnhaol, mae sgoriau'r ap a'n sianeli cyfryngau cymdeithasol yn fwy amrywiol. Nodwyd hefyd fod dewisiadau cyfathrebu yn amrywio'n sylweddol rhwng grwpiau oedran, gan gadarnhau nad oes un dull cyfathrebu sy'n addas i bawb — boed hynny'n ddeunydd printiedig neu ddigidol.

Fodd bynnag, daeth un neges allweddol i'r amlwg: mae angen cyfathrebu clir, syml a hygyrch, gyda chanllawiau wedi'u targedu'n benodol at y rhai nad ydynt yn ailgylchu ar hyn o bryd, aelwydydd sy'n cynhyrchu gormod o wastraff, a thrigolion nad ydynt yn defnyddio cyfryngau cymdeithasol. Mae hyn yn tanlinellu'r angen am ddull cyfathrebu amrywiol a chynhwysol sy'n cyrraedd pob rhan o'r gymuned.

### Dulliau ymgysylltu â thrigolion

- Ymweliadau wyneb yn wyneb drwy guro drysau.
- Sioeau teithiol a digwyddiadau cymunedol.
- Gwefan y Cyngor a sianeli cyfryngau cymdeithasol.
- Ymgyrchoedd cyfathrebu parhaus ar wastraff bwyd, gan gynnwys rhaglenni addysg mewn ysgolion.
- Defnyddio arolygon, adborth a grwpiau ffocws i fesur effaith ac adnabod cyfleoedd i wella.
- Hyrwyddo ymgyrchoedd cenedlaethol megis Caru Bwyd, Casáu Gwastraff.

- Defnyddio technoleg i gefnogi negeseuon allweddol a datrys problemau ar y safle.
- Gweithio gyda grwpiau cymunedol i wella rheoli gwastraff a chynyddu ailgylchu.
- Sicrhau bod ein negeseuon yn glir, hygyrch a syml ac wedi'u targedu'n briodol lle bo'n ymarferol.

### Gwasanaeth Casglu ar Ochr y Stryd

Rydym yn ymrwymedig i sicrhau bod trigolion a busnesau'n deall yn glir pa ddeunyddiau y gellir eu hailgylchu.

Byddwn yn:

- Defnyddio data i adnabod ardaloedd o berfformiad isel a chynnal ymgyrchoedd ymgysylltu wedi'u targedu.
- Grymuso criwiau casglu i nodi aelwydydd neu weithleoedd sydd angen cymorth ychwanegol.
- Cydweithio â Phrifysgol Bangor i wella ymgysylltu â myfyrwyr a chodi ymwybyddiaeth o'r gwasanaeth.

### Canolfannau Ailgylchu

Mae ein canolfannau ailgylchu yn rhan allweddol o'r gwasanaeth, yn enwedig ar gyfer eitemau na ellir eu casglu ar ochr y stryd.

Roedd adborth yr ymgynghoriad ynghylch ein canolfannau ailgylchu yn gadarnhaol ar y cyfan. Fodd bynnag, codwyd nifer o awgrymiadau adeiladol, gan gynnwys yr angen i adolygu'r system archebu slot, gwella hygyrchedd i drigolion nad oes ganddynt drafndiaeth, a rhoi sylw pellach i'r amseroedd agor.

Byddwn yn:

- Hyfforddi staff i ddarparu cyngor clir ar ddioli, ailddefnyddio ac ailgylchu.
- Cyfathrebu'n glir am unrhyw fesurau newydd, megis agor bagiau i wella didoli.
- Gwella arwyddion a chyfathrebu gweledol i leihau unrhyw amwysedd.
- Adolygu hygyrchedd y canolfannau, gan gynnwys opsiynau fel 'awr dawel'.
- Chwilio am gyfleoedd i wella iechyd a diogelwch a chynyddu'r ystod o ddeunyddiau y gellir eu hailgylchu.

### Twristiaeth

Mae economi leol ffyniannus yn hanfodol i wneud Gwynedd yn lle deniadol i fyw, gweithio ac ymweld ag ef. Fel un o'r cyrchfannau twristiaeth mwyaf poblogaidd yn y DU, derbyniodd Gwynedd tua 7.8 miliwn o ymwelwyr yn 2022, o'i gymharu â phoblogaeth barhaol o 117,400. Er bod twristiaeth yn cyfrannu'n sylweddol at economi'r sir, mae'r nifer uchel o ymwelwyr tymhorol yn creu pwysau sylweddol ar ein systemau rheoli gwastraff.

Yn ystod y tymor brig rhwng mis Mawrth a mis Hydref, pan fo nifer yr ymwelwyr yn fwy na dwbl, mae cyfanswm y gwastraff a gesglir drwy wasanaeth casgliadau masnachol y Cyngor yn cynyddu bron 70%. O ganlyniad, mae'n hanfodol ein bod yn darparu gwasanaeth masnachol sy'n gallu ymateb i'r galw cynyddol hwn mewn ffordd effeithlon, gynaliadwy ac yn unol â'r Rheoliadau Ailgylchu yn y Gweithle.

Rydym yn ymrwymedig i gefnogi busnesau twristiaeth i gynyddu eu cyfraddau ailgylchu a rheoli eu gwastraff yn fwy effeithiol. Ein nod yw sicrhau cydymffurfiaeth lawn â'r gofynion deddfwriaethol presennol a'r newidiadau polisi sydd ar y gorwel, gan ddarparu cymorth clir a phragmatig i fusnesau ar bob cam o'r daith.

Er mwyn cyflawni hyn, byddwn yn:

- Grymuso ein criwiau casglu i ymgysylltu'n rhagweithiol â busnesau, gan amlygu'r gwasanaethau sydd ar gael a'r cyfleoedd i wella ailgylchu ac aildefnyddio.
- Sicrhau bod y gwasanaeth masnachol yn hygyrch, syml ac effeithlon, gan adlewyrchu safonau uchel gwasanaeth cyhoeddus Gwynedd.
- Hyrwyddo arferion rheoli gwastraff cyfrifol sy'n cefnogi ein huchelgeisiau ehangach ar gyfer lleihau allyriadau carbon a gwella cynaliadwyedd amgylcheddol.

Drwy weithio'n agos gyda busnesau lleol, yn enwedig yn y sector twristiaeth, gallwn sicrhau bod y cynnydd mewn gwastraff tymhorol yn cael ei reoli'n effeithiol, gan gyfrannu at wasanaeth gwastraff ac ailgylchu sy'n adlewyrchu'r gorau o Wynedd.

## Gorfodaeth

Mae gan bob unigolyn a phob gweithle gyfrifoldeb i reoli eu gwastraff mewn modd cynaliadwy. Byddwn yn gweithio'n rhagweithiol i ymgysylltu ag aelwydydd a busnesau, gan ddarparu cymorth priodol pan fyddant yn wynebu heriau gyda'r broses hon.

Lle bo trigolion, er gwaethaf cymorth ac arweiniad, yn methu neu'n gwrthod rheoli eu gwastraff yn effeithiol, byddwn yn gweithredu proses orfodaeth dri cham sy'n deg, cymesur ac yn unol â gofynion statudol. Bydd y broses hon yn cynnwys:

- Anfon taflen wybodaeth i egluro'r gofynion a'r disgwyliadau.
- Anfon llythyr rhybudd ffurfiol os na cheir gwelliant.
- Defnyddio'r grymoedd statudol sydd ar gael o dan Ddeddf Diogelu'r Amgylchedd 1990, Adran 46, gan gynnwys cyflwyno Hysbysiadau Cosb Benodedig lle bo hynny'n briodol.

Ein nod yw sicrhau cydymffurfiaeth drwy addysg a chymorth yn gyntaf, gan ddefnyddio gorfodaeth yn unig pan fo'n angenrheidiol i ddiogelu tegwch a chynaliadwyedd y gwasanaeth

## 5. Amcan allweddol 2: Lleihau, aildddefnyddio a thrwsio

---

Yn unol â chyflawni Amcan Strategol 2 ein huchelgais yw lleihau gwastraff cyffredinol a chynyddu aildddefnyddio ac atgyweirio er mwyn cefnogi economi gylchol leol sy'n wyrdd, effeithlon ac yn gynaliadwy. Mae hyn yn gofyn am reoli adnoddau yn unol â'r hierarchaeth gwastraff, gan symud oddi wrth waredu ac annog trigolion a busnesau i leihau, aildddefnyddio neu atgyweirio cynnyrch lle bo'n bosibl. Drwy ymestyn oes eitemau ac atal gwastraff diangen, gallwn leihau ein hól troed carbon a chryfhau gwydnwch amgylcheddol y sir. Isod ceir amlinelliad o'n prif nodau i gefnogi'r trawsnewid hwn.

### Lleihau Gwastraff Cyffredinol

Dangosodd yr ymgynghoriad fod 98% o ymatebwyr yn cydnabod bod lleihau gwastraff yn bwysig, ond nododd 69% nad ydynt yn gwybod sut i wneud mwy neu fod angen rhagor o wybodaeth arnynt.

Yn ogystal, dywedodd 20% fod y presenoldeb o ddeunyddiau na ellir eu hailgylchu yn rhwystr i leihau gwastraff, tra bod 18% yn pryderu am y lefel uchel o becynnu sy'n cael ei gynhyrchu. Er bod newid ymddygiad yn chwarae rhan allweddol wrth leihau gwastraff ac annog ailgylchu, nid yw newid ymddygiad ar ei ben ei hun yn ddigonol i sicrhau'r trawsnewid sydd ei angen. Mae'n hanfodol gweithredu mesurau strwythurol ac ymyriadau cenedlaethol er mwyn mynd i'r afael â'r ffactorau systemig sy'n dylanwadu ar gynhyrchu gwastraff, megis dyluniad cynnyrch, pecynnu, a'r seilwaith sydd ar gael i gefnogi aildddefnyddio ac atgyweirio.

Drwy gyfuno newid ymddygiad gyda newidiadau strwythurol, gallwn greu system wastraff sy'n fwy effeithlon, cynaliadwy ac yn galluogi trigolion a busnesau i wneud y dewisiadau cywir yn haws.

Er mwyn ymateb i'r heriau hyn, byddwn yn:

- Lleihau faint o wastraff cyffredinol sy'n cael ei gynhyrchu fesul person, sydd ar hyn o bryd yn cyfateb i tua 300kg fesul aelwyd, drwy gydweithio, annog a rhannu negeseuon megis "gadewch i ni eich paratoi".
- Targedu gwastraff bwyd, sy'n cyfrif am tua 27% o'r gwastraff gweddilliol cartref. Byddwn yn gweithio'n agos gyda thrigolion i godi ymwybyddiaeth o'r manteision amgylcheddol ac ariannol sy'n gysylltiedig â lleihau gwastraff bwyd, gan hyrwyddo newid ymddygiad cadarnhaol. Yn ogystal, byddwn yn mynd i'r afael â'r rhwystrau sy'n atal pobl rhag ailgylchu bwyd — megis pryderon ynghylch arogleuon — a byddwn yn annog newidiadau bach, ymarferol sy'n gallu gwneud gwahaniaeth sylweddol dros amser.

Byddai lleihau gwastraff bwyd yn y llif gweddilliol yn un o'r cyfleoedd mwyaf effeithiol i leihau cyfanswm y deunyddiau sy'n cael eu rhoi yn y bin gwyrdd ac i ostwng ein hallyriadau carbon. Mae hyn oherwydd:

- Mae gwastraff bwyd ailgylchadwy yn cael ei brosesu yn y cyfleuster treulio anaerobig GwryAD yng Ngwynedd, gan gynhyrchu ynni adnewyddadwy.
- Mae gwastraff na ellir ei ailgylchu yn cael ei gludo i'r cyfleuster ynni o wastraff Parc Adfer yn Sir y Fflint, gan greu allyriadau ychwanegol o gludiant a thriniaeth.
- Drwy leihau'r gwastraff hwn, gallwn leihau costau gwaredu, lleihau allyriadau carbon ac adeiladu system wastraff sy'n fwy effeithlon ac yn fwy cynaliadwy

### Cynyddu Ailddefnyddio ac Atgyweirio

Ein huchelgais yw datblygu a chefnogi hybiau ailddefnyddio ac atgyweirio sy'n defnyddio deunyddiau sy'n dod yn uniongyrchol o'n Canolfannau Ailgylchu. Er mwyn gwneud hyn yn llwyddiannus, mae'n hanfodol sicrhau bod y cyfleusterau hyn wedi'u lleoli'n strategol, yn gweithredu ar sail fasnachol gynaliadwy, ac yn cynnig eitemau o ansawdd da am brisiau teg, gan fod yn hygyrch i bawb yn ein cymunedau.

Mae nifer o syniadau eisoes wedi'u nodi yn ein Cynllun Argyfwng Natur a Hinsawdd, ac rydym yn adeiladu ar y rhain drwy ystyried mentrau ychwanegol i hyrwyddo ailddefnyddio ac atgyweirio ledled y sir.

Bydd y gwaith hwn yn cynnwys:

- Archwilio'r posibilrwydd o agor siop ailddefnyddio mewn Canolfan Ailgylchu neu mewn lleoliad canol tref. Byddwn yn parhau i geisio trefniadau partneriaethol, yn fewnol neu'n allanol, gyda sefydliadau sydd â'r sgiliau, y profiad a'r gwerth cymdeithasol i weithredu'r fenter hon yn effeithiol.
- Hyrwyddo lleoliadau ail-lenwi dŵr ar draws Gwynedd i leihau'r defnydd o boteli plastig un-tro.
- Parhau i hyrwyddo defnydd o gewynnau y gellir eu hailddefnyddio, gan gynnwys darparu pecynnau cychwynol i deuluoedd newydd.
- Ymgysylltu â chefnogi aelwydydd a busnesau i leihau eu gwastraff a chynyddu cyfleoedd ailddefnyddio.
- Cynyddu faint o wastraff swmpus sy'n cael ei ailddefnyddio, yn hytrach na'i anfon i'w waredu neu ei ailgylchu'n unig.
- Datblygu lleoliadau 'gollwng' neu siopau ailddefnyddio ar gyfer eitemau sy'n dod drwy'r Canolfannau Ailgylchu. Er bod ailgylchu'n bwysig, mae lleihau, atgyweirio ac ailddefnyddio yn gamau sydd â blaenoriaeth uwch yn yr hierarchaeth gwastraff.
- Datblygu dull cyfathrebu penodol ar gyfer myfyrwyr, yn enwedig yn ystod cyfnodau symud i mewn ac allan rhwng tymhorau academiaidd, er mwyn sicrhau rheoli gwastraff cynaliadwy mewn ardaloedd myfyrwyr.
- Cydweithio gydag adrannau eraill ar fentrau megis llyfrgelloedd benthyg, canolfannau bwyd a chaffis atgyweirio, gan gryfhau'r seilwaith lleol ar gyfer economi gylchol

## 6. Amcan allweddol 3 : Cynyddu ailgylchu

---

Yn unol â chyflawni Amcan Strategol 3, ein nod yw sicrhau cydymffurfiaeth lawn â tharged Llywodraeth Cymru i ailgylchu, ailddefnyddio a chompostio 70% o wastraff erbyn 2025.

Er mwyn cyflawni hyn, byddwn yn canolbwyntio ar ailgyfeirio'r 57% o ddeunyddiau sy'n cael eu rhoi ar hyn o bryd yn y bin gwastraff na ellir ei ailgylchu, ond sydd mewn gwirionedd yn addas i'w hailgylchu drwy ein gwasanaeth cynhwysfawr o gasgliadau wythnosol wrth ymyl y palmant.

Mae gwaredu deunyddiau y gellir eu hailgylchu drwy'r llif gwastraff cyffredinol nid yn unig yn arwain at gostau diangen, ond hefyd yn golygu colli cyfleoedd i adfer adnoddau gwerthfawr sy'n gallu cael eu hailgylchu, gan gyfrannu at economi gylchol leol a chynhyrchu incwm i'r gwasanaeth.

Er mwyn sicrhau nad yw deunyddiau y gellir eu hailgylchu yn cael eu gwaredu'n anghywir, rydym wedi gosod yr amcanion canlynol i gasglu ac ailgylchu mwy o ddeunyddiau gan aelwydydd a busnesau.

### Cynyddu Ailgylchu o aelwydydd

Dangosodd yr ymgynghoriad fod 84% o ymatebwyr yn cydnabod pwysigrwydd cyrraedd y targed o ailgylchu 70% o wastraff, ac roedd 91% yn cytuno ei bod yn bwysig ailgylchu cymaint â phosibl. Fodd bynnag, nododd 40% o drigolion fod eu bin gweddilliol yn llawn erbyn y diwrnod casglu.

Er bod llawer o ymatebwyr yn honni eu bod yn ailgylchu popeth posibl, mae hyn yn cael ei wrthbrofi gan ddadansoddiad o gynnwys y bin gweddilliol. Mae'n hanfodol i'r Strategaeth hon gydnabod y bwloch rhwng canfyddiad a realiti, a mynd i'r afael â'r "gwastraff cudd" — sef bwyd a deunyddiau ailgylchadwy sy'n parhau i gael eu rhoi yn y bin gwyrdd.

Er mwyn cynyddu ailgylchu gan aelwydydd, byddwn yn:

- Hwyluso ailgylchu o gartref drwy ddarparu sachau y gellir eu haildefnyddio i aelwydydd ar gyfer papur, cardfwrdd, plastig a chaniau, gan wella trefn a chyflwyniad wrth ymyl y palmant.
- Archwilio'r posibilrwydd o gasglu deunyddiau ychwanegol, gan gynnwys plastig hyblyg, tecstilau, offer trydanol bach (e.e. tegell, tostiwr, sychwr gwallt) a batris cartref.
- Gwella cyfleusterau ailgylchu mewn blociau o fflatiau a thai a rennir, gyda'r nod o gasglu ystod ehangach o ddeunyddiau megis tecstilau a gwastraff trydanol ac electronig bach (sWEEE), gan leihau llygredd a gwella ansawdd y deunyddiau a gesglir.
- Adnabod fflatiau lle mae angen gwella drwy gasglu data a chynnal gwaith ymchwil, ac yna datblygu cynlluniau ymgysylltu penodol i wella ansawdd ailgylchu mewn partneriaeth â landlordiaid ac asiantaethau rheoli tai.
- Cydweithio â phartneriaid yn y sector addysg uwch i wella ymgysylltu a dealltwriaeth ymhlith myfyrwyr, gan weithio gyda Phrifysgol Bangor i hyrwyddo pwysigrwydd y

gwasanaeth ailgylchu a chynyddu ymgysylltu uniongyrchol a marchnata wedi'i dargedu at y ddemograffeg hon.

Gan fod 57% o'r deunyddiau sy'n cael eu rhoi ar hyn o bryd yn y bin gweddilliol yn rhai y gellir eu hailgylchu — gan gynnwys 27% o wastraff bwyd — mae'n hanfodol ein bod yn adolygu'r ffordd y caiff gwastraff gweddilliol ei reoli. Byddwn yn ystyried lleihau capasiti neu amllder casgliadau gwastraff gweddilliol fel rhan o'n hymdrechion i annog mwy o ailgylchu ar draws Gwynedd. Bydd hyn yn cael ei wneud ochr yn ochr â chefnogi aelwydydd sydd ag angen gwirioneddol am gapasiti ychwanegol, gan sicrhau tegwch a chymesuredd.

Er bod canran sylweddol o gartrefi yn nodi bod lle ar ôl yn eu bin gwyrdd erbyn y diwrnod casglu, dangosodd yr ymgynghoriad fod gwrthwynebiad i leihau amllder casgliadau. O ganlyniad, os byddwn yn tynhau ar wastraff gweddilliol, byddwn yn gwneud hynny mewn camau graddol, yn seiliedig ar dystiolaeth, ac ynghyd â chefnogaeth briodol i aelwydydd.

Yn ogystal, byddwn yn sicrhau ein bod yn hwyluso ailgylchu yn fwy effeithiol drwy:

- adolygu a darparu cynwysyddion mwy addas i aelwydydd, a
- ehangu'r ystod o ddeunyddiau a gesglir wrth ymyl y palmant, gan gynnwys deunyddiau newydd lle bo hynny'n ymarferol.

Drwy gyfuno dull graddol, tystiolaethol gyda gwelliannau i'r gwasanaeth ailgylchu, ein nod yw lleihau dibyniaeth ar y bin gweddilliol a chynyddu cyfraddau ailgylchu ledled y sir.

## Canolfannau ailgylchu

Ein huchelgais yw gwella profiad trigolion wrth ddefnyddio ein Canolfannau Ailgylchu, gan gynyddu faint o ddeunyddiau sy'n cael eu hailgylchu a lleihau'r swm o ddeunyddiau ailgylchadwy sy'n cael eu gwaredu'n anghywir. Drwy wella hygyrchedd, trefn a chysondeb y safleoedd, gallwn gryfhau cyfraddau ailgylchu a sicrhau bod adnoddau gwerthfawr yn cael eu hadfer.

Er mwyn cyflawni'r nodau hyn, byddwn yn:

- Ailgyflwyno'r arfer o agor bagiau mewn Canolfannau Ailgylchu er mwyn gwahanu mwy o ddeunyddiau y gellir eu hailgylchu, cynyddu cyfraddau ailgylchu ac atal eitemau rhag cael eu taflu'n ddiangen.
- Gwella gosodiad, marciau ac arwyddion y safleoedd i sicrhau eu bod yn hawdd eu defnyddio ac yn gwneud y broses o ddioli ac ailgylchu yn fwy syml i drigolion.
- Adolygu'r ddarpariaeth ar gyfer siopau aildefnyddio a siediau gollwng mewn Canolfannau Ailgylchu, gan sicrhau bod trigolion yn gallu rhoi eitemau y gellir eu haildefnyddio yn hawdd ac yn hyderus.
- Sicrhau bod pob safle, fel lleiafswm, yn derbyn ac yn gallu storio ar wahân yr ystod lawn o ddeunyddiau canlynol: gwydr, metel, papur, cardfwrdd, pren, gwastraff gwyrdd, agregau, pridd, pecynnu plastig, plastig caled, tecstilau, matresi, carpedi, olew mwynau, olew llysiâu ac eitemau y gellir eu haildefnyddio. Byddwn yn sicrhau ein bod yn gallu ailgylchu cyfran uchel o'r defnyddiau hyn yn y dyfodol, yn enwedig coed.
- Darparu cyfleusterau mewn o leiaf un safle i dderbyn gwastraff peryglus, gan gynnwys Gwastraff Cyfarpar Trydanol ac Electronig (WEEE), paent a thoddyddion, asbestos sment a gwastraff peryglus arall o gartrefi.

- Ystyried derbyn deunyddiau ailgylchu masnachol penodol mewn rhai safleoedd lle bo hynny'n ymarferol ac yn gynaliadwy.

Drwy weithredu'r camau hyn, ein nod yw sicrhau bod Canolfannau Ailgylchu Gwynedd yn hygyrch, yn hawdd eu defnyddio ac yn chwarae rhan ganolog yn ein huchelgais i greu economi gylchol leol sy'n fwy effeithlon ac yn fwy cynaliadwy.

### Cynyddu ailgylchu mewn busnesau

Rydym yn cydnabod pwysigrwydd ein busnesau a'n gwasanaethau lleol i'n cymunedau, ac rydym yn ymrwmo i'w cefnogi i gydymffurfio â'r Rheoliadau Ailgylchu yn y Gweithle. Mae gan y sector busnes gyfle allweddol i gyfrannu at uchelgais Gwynedd i fod yn gyngor Sero Net, gwella cyfraddau ailgylchu, a chynyddu'r swm o ddeunyddiau gwerthfawr sy'n cael eu hadfer.

Dangosodd arolwg diweddar (Mawrth 2026) fod 58% o ddeunyddiau ailgylchadwy yn parhau i gael eu rhoi yn y biniau gwastraff gweddilliol gan fusnesau masnachol. Mae hyn yn cynrychioli colled adnoddau, costau gwaredu diangen, a chyfle sylweddol i wella.

Ein nod yw gwneud y broses o bontio i fodel mwy cynaliadwy ac effeithlon o ran adnoddau mor syml â phosibl i fusnesau ar draws y sir. I alluogi hyn, byddwn yn gwella ac yn datblygu ein gwasanaeth casglu masnachol yn unol â'r Rheoliadau Ailgylchu yn y Gweithle, ac yn ymrwmo i ailgylchu llawer mwy o wastraff masnachol. Byddwn yn canolbwyntio ar leihau rhwystrau, cynyddu cyfranogiad ac annog gwahanu deunyddiau ailgylchadwy o wastraff cyffredinol

Byddwn yn cyflawni hyn drwy:

- Ymgysylltu'n rhagweithiol â phob cwsmer gwastraff masnachol i annog gwahanu ailgylchu, nodi rhwystrau a darparu cefnogaeth wedi'i theilwra i'w goresgyn.
- Cynnal archwiliadau rheolaidd a darparu canllawiau, cymorth ac atebion ymarferol i alluogi busnesau i ailgylchu mwy.
- Monitro cyfraddau ailgylchu fesul sector a lleoliad, a thargedu ardaloedd sy'n perfformio'n wael gyda ymyriadau penodol.
- Cydweithio â chymdeithasau busnes a siambr fasnach i wella gwasanaethau ailgylchu ar safleoedd masnachol.
- Lansio ymgyrchoedd ymwybyddiaeth wedi'u targedu ar fanteision ailgylchu a sut i wneud hynny'n effeithiol.
- Cefnogi safleoedd masnachol sy'n wynebu heriau i nodi atebion ymarferol sy'n gwneud cyfranogiad yn haws ac yn fwy effeithiol.
- Casglu adborth rheolaidd gan gwsmeriaid masnachol drwy gyfathrebu dydd i ddydd ac arolygon i lywio gwelliannau i'r gwasanaeth.
- Sicrhau casgliadau prydlon ac effeithlon, gyda chynwysyddion a gwybodaeth glir sy'n diwallu anghenion busnesau ac yn eu galluogi i ailgylchu cymaint â phosibl.
- Paratoi busnesau ar gyfer ehangu'r rheoliadau i gynnwys casglu ystod ehangach o ddeunyddiau, megis offer trydanol bach a thecstilau.
- Archwilio'r posibilrwydd o ehangu mynediad busnesau i ddefnyddio ein Canolfannau Ailgylchu lle bo hynny'n ymarferol ac yn gynaliadwy.
- Helpu busnesau i leihau eu gwastraff, ac i atgyweirio ac aildefnyddio mwy o eitemau fel rhan o ddull economi gylchol.

## 7. Amcan allweddol 4: Darparu gwasanaeth

---

Rydym yn ymrwymo i ddarparu gwasanaeth o ansawdd uchel sy'n rhoi gwerth am arian ac sy'n diwallu anghenion ein trigolion a'n cwsmeriaid busnes. Mae cadw at werthoedd craidd y gwasanaeth yn hanfodol, gan ein bod yn gwasanaethu ein cymunedau ac yn chwarae rhan allweddol yn eu llesiant. Ar yr un pryd, ni fyddwn yn petruso i fanteisio ar gyfleoedd i ysgogi gwelliant ac arloesi er mwyn cryfhau'r gwasanaeth ymhellach.

Ein nod yw sicrhau cyfraddau boddhad uchel, gwasanaeth dibynadwy a phrofiad cadarnhaol i bawb sy'n defnyddio ein gwasanaethau.

Isod rydym yn nodi ein blaenoriaethau i sicrhau ein bod yn cyflawni gwasanaeth o ansawdd uchel i'n cwsmeriaid.

Roedd darparu gwasanaeth gwastraff ac ailgylchu o ansawdd uchel yn brif flaenoriaeth ymhlith ymatebwyr yr ymgynghoriad. Bydd y Strategaeth hon yn canolbwyntio'n gyntaf ar sicrhau gwasanaeth dibynadwy, o ansawdd uchel, y mae trigolion yn ymddiried ynddo ac yn ei ddeall, gan gydnabod mai hwn yw'r galluogwr allweddol ar gyfer perfformiad ailgylchu uwch a lleihau gwastraff.

### Sicrhau Gwasanaeth Casglu ac Ailgylchu o Ansawdd Uchel

Er mwyn cynnal safonau uchel o wasanaeth, byddwn yn rhoi mwy o bwyslais ar fonitro ansawdd ac ar adborth gan ein criwiau casglu. Ein nod yw sicrhau bod pob casgliad yn cael ei gyflawni'n daclus ac yn effeithlon, gan gynnwys codi unrhyw ddeunyddiau a allai gael eu gollwng yn ystod y broses gasglu a gadael ardaloedd yn lân ar ôl pob ymweliad.

Byddwn yn:

- Casglu biniau gyda chaeadau caeedig yn unig ac yn derbyn dim gwastraff ochr. Mae'r polisi hwn yn sicrhau bod deunyddiau'n aros yn y cynwysyddion cywir, yn atal sbwriel ar y strydoedd ac yn annog trigolion i ailgylchu cymaint â phosibl.
- Grymuso staff casglu i nodi cartrefi neu fusnesau sy'n cael trafferth rheoli eu gwastraff, fel y gellir darparu cymorth rhagweithiol a theilwra.
- Defnyddio technoleg i wella monitro casgliadau, gwella tryloywder a chryfhau perfformiad gweithredol.

## Rheoli a Gwella Canolfannau Ailgylchu

Er mwyn sicrhau bod ein Canolfannau Ailgylchu yn gallu cyflawni'r amcanion a nodir yn y Strategaeth hon, mae'n hanfodol eu bod yn cael eu rheoli'n effeithiol ac yn cael eu defnyddio'n briodol gan drigolion Gwynedd. Mae hyn yn cynnwys atal defnydd gan unigolion nad ydynt yn byw yn y sir, oni bai bod trefniadau ffurfiol ar waith gyda'n hawdurdodau cyfagos.

Byddwn yn:

- Gwella'r defnydd o'r system archebu, gan sicrhau mai trigolion Gwynedd sy'n defnyddio'r gwasanaeth. Bydd hyn yn helpu i leihau amseroedd aros ac yn galluogi staff i ddarparu cymorth gwell i ddefnyddwyr y safleoedd.
- Ymgymryd ag adolygiad cynhwysfawr o'r wyth safle presennol a'u hamseroedd agor, er mwyn sicrhau eu bod yn addas ar gyfer anghenion presennol a'r dyfodol.
- Archwilio'r posibilrwydd o gyflwyno canolfan ailgylchu symudol, gan ystyried fforddiadwyedd o fewn y sefyllfa ariannol gyfredol, er mwyn gwella hygyrchedd a darpariaeth mewn ardaloedd lle mae'r angen mwyaf.

## 8. Amcan allweddol 5: Cyflawni Sero Net

---

Mae'r Strategaeth hon yn amlinellu ymrwymiad Gwynedd i gefnogi strategaethau lleihau allyriadau carbon y Cyngor. Mabwysiadodd Cyngor Gwynedd ei Gynllun Argyfwng Natur a Hinsawdd ym mis Mawrth 2022, gyda'r uchelgais bod "y Cyngor yn sero net carbon ac yn ecolegol bositif".

Rydym yn bwriadu i'r gwasanaeth gwastraff ac ailgylchu chwarae rhan ganolog yn y gwaith hwn drwy gyflwyno'r newidiadau sydd, yn ein barn ni, yn lleihau allyriadau carbon ac yn gwella'r gwasanaeth i'r cymunedau rydym yn eu gwasanaethu. Ar hyn o bryd, mae gwasanaethau gwastraff uniongyrchol yn cyfrannu bron i 10% o gyfanswm allyriadau carbon y Cyngor (2019/20), gan wneud y maes hwn yn flaenoriaeth allweddol ar gyfer gweithredu.

Drwy drawsnewid y ffordd rydym yn atal, casglu ac yn trin gwastraff, gallwn leihau ein hól troed carbon yn sylweddol a chyfrannu'n uniongyrchol at nodau ehangach y Cyngor ar gyfer adfer natur a mynd i'r afael â'r argyfwng hinsawdd.

### Trosglwyddo i Gerbydau Allyriadau Isel iawn (ULEV)

Er mwyn gweithredu'r gwasanaeth casglu a phrosesu gwastraff yn y ffordd fwyaf effeithlon ac amgylcheddol gynaliadwy, rydym yn ymrwymedig i foderneiddio ein fflyd o gerbydau. Mae'r nod hwn yn elfen allweddol o'n hymdrech i gyflawni statws Carbon Sero Net.

Ar hyn o bryd, mae bron i 100 o gerbydau disel yn cefnogi darpariaeth gwasanaethau gwastraff ac ailgylchu ar draws Gwynedd. Er mwyn lleihau allyriadau nwyon tŷ gwydr a gwella perfformiad amgylcheddol, mae angen i'r fflyd hon gael ei hadnewyddu'n raddol gyda cherbydau modern ac allyriadau isel iawn (ULEVs). Fel rhan o'r trawsnewid hwn, mae dau 'telehandler' trydanol eisoes wedi'u cyflwyno i'r fflyd, gan nodi cam cadarnhaol tuag at fabwysiadu technoleg lanach. Mae hyn yn gosod sylfaen ar gyfer ehangu defnydd cerbydau trydan a hybrid mewn modd strategol a chynaliadwy.

Byddwn yn cynnal cyfnod prawf o gerbydau casglu ULEV yng ngogledd y sir i asesu eu gallu gweithredol mewn cyd-destun gwledig. Bydd canlyniadau'r cyfnod prawf yn llywio penderfyniadau ynghylch ehangu'r ddarpariaeth hon, gan gynnwys gweithio gyda Llywodraeth Cymru i sicrhau cefnogaeth ariannol briodol.

Er mwyn galluogi fflyd ULEV, bydd angen isadeiledd gwefru addas, gan gynnwys manau gwefru dros nos. Bydd hyn yn rhan o'n hadolygiad isadeiledd ehangach, gyda lleoliadau'n cael eu cynllunio'n strategol i sicrhau'r ystod orau bosibl a chysylltedd effeithlon â llwybrau casglu a safleoedd gwaredu.

### Gwella effeithlonrwydd y llwybrau casglu

Byddwn yn defnyddio meddalwedd rheoli asedau i fonitro ac optimeiddio effeithlonrwydd y gwasanaeth, gan gynnwys olrhain casgliadau a fethwyd. Bydd hyn yn ein galluogi i leihau

allyriadau carbon diangen o'n fflyd bresennol, a nodi cyfleoedd i wella llwybrau a pherfformiad gweithredol.

### Buddsoddi mewn ynni adnewyddadwy

Er mwyn darparu gwasanaeth sy'n symud tuag at garbon niwtral, rydym yn cydnabod yr angen i archwilio pob cyfle i leihau allyriadau carbon. Mae ein hadeiladau a'n daliadau tir yn cynnig potensial sylweddol i gefnogi'r trawsnewid hwn drwy gynhyrchu ynni adnewyddadwy i bweru isadeiledd y gwasanaeth, ac o bosibl gyfrannu ynni i'r grid lleol.

Fel rhan o'n hadolygiad isadeiledd, byddwn yn cynnal astudiaethau ymarferoldeb ar safleoedd presennol ac ar safleoedd posibl yn y dyfodol i archwilio'r defnydd o ffynonellau ynni adnewyddadwy, megis paneli solar ffotofoltäig. Byddwn yn gweithio'n agos gyda Gwasanaeth Ynni Llywodraeth Cymru i wireddu'r uchelgais hwn lle bo hynny'n ymarferol ac yn gynaliadwy.

Drwy fuddsoddi mewn ynni adnewyddadwy, gallwn leihau ein dibyniaeth ar danwydd ffosil, lleihau costau gweithredu yn y tymor hir, a chyfrannu'n uniongyrchol at nod ehangach y Cyngor o fod yn sero net carbon ac yn ecolegol bositif.

### Adfer a Thrawsnewid Safleoedd Tirlenwi yng Ngwynedd

Byddwn yn parhau i gefnogi'r gwaith trawsnewid sydd eisoes ar y gweill ar ddau gyn-safle tirlenwi yng Ngwynedd: Llwyn Isaf a Ffridd Rasmus.

Mae'r safleoedd hyn yn enghreifftiau o sut y gellir adfer tir a fu gynt yn cael ei ddefnyddio ar gyfer tirlenwi i greu cynefinoedd

naturiol cyfoethog sy'n cyfrannu at fioamrywiaeth ac at ein hymrwymiad i fod yn Sero Net.

### Llwyn Isaf

Mae Llwyn Isaf yn cynnwys dwy ardal a gafodd eu llenwi â gwastraff yn ystod yr 1980au cynnar, gyda chyfanswm o tua 600,000 tonnell o wastraff cartref a masnachol. Mae'r safle hefyd yn cynnwys 32 acer o laswelltir wedi'i wella.

Mae gwaith adfer sylweddol wedi arwain at drawsnewid yr ardal:

- Mae'r ddôl wlyb ar wyneb y twll tirlenwi wedi'i hehangu, ei gwella a'i chyfoethogi, gan greu cynefin sy'n cynnal amrywiaeth eang o fywyd gwyllt.
- Plannwyd 15,000 o goed a llwyni, ynghyd â gwrychoedd estynedig, gan greu cynefin mosaig cysylltiedig ar draws y safle.
- Crëwyd pedwar pwll a gwlypdir newydd, gan arwain at gynnydd sylweddol mewn rhywogaethau dyfrol.
- Mae'r ddôl flodau gwyllt yn darparu cynefin cynhyrchiol ar gyfer pryfed peillio a mamaliaid bychan.
- Mae nifer sylweddol o flychau ystlumod ac adar wedi'u gosod ar draws y safle, gan gryfhau'r cynefin naturiol.

### Ffridd Rasmus

Mae Ffridd Rasmus yn cynnwys dau safle tirlenwi a gaewyd, a ddechreuodd dderbyn gwastraff yn 1981, gyda chyfanswm o tua 1.26 miliwn tonnell o wastraff cartref a masnachol. Mae'r safle'n ffinio ag ardal o 79 acer o laswelltir asid prin, sy'n gynefin o bwysigrwydd ecolegol uchel.

Mae'r gwaith adfer wedi cynnwys:

- Plannu dros 5,000 o goed, gan greu amrywiaeth o gynefinoedd ar draws wyneb y safle tirlenwi.
- Datblygu tua 40 acer o ddôl flodau gwyllt a chynefin llwyni cymysg.
- Creu cyfres o byllau mawr cysylltiedig yn y lagŵn ddraenio, wedi'i leinio â malurion llechi sych. Gan nad

oedd dŵr sefyll ar y safle o'r blaen, mae hyn wedi arwain at gynnydd dramatig mewn bywyd dyfrol a thirfesur bioamrywiaeth.

- Gosod blwch ystlumod ac adar ar draws y safle, gan gynnwys man nythu ar gyfer gweilch ar y ffin orllewinol.

## 9. Amcan allweddol 6: Isadeiledd sy'n addas i'r dyfodol

---

### Buddsoddi yn ein Hisadeiledd Gwastraff i Ddarparu ar gyfer Gofynion y Dyfodol

Mae ein hisadeiledd presennol yn chwarae rôl ganolog wrth gefnogi ein gweithrediadau i storio, trin a rhoi gwastraff ac ailgylchu mewn swmp. Mae'r rhwydwaith hwn yn cynnwys:

- Pedwar depo cerbydau, lle cedwir cerbydau casglu gwastraff ac ailgylchu dros nos.
- Dwy orsaf drosglwyddo gwastraff yng Nghaernarfon a Harlech, ynghyd â defnyddio safle trosglwyddo preifat ar gyfer gwastraff ac ailgylchu o gartrefi, gweithleoedd a Chanolfannau Ailgylchu cyn eu hanfon ymlaen i'w prosesu.
- Caergylchu, cyfleuster ailgylchu deunyddiau a sefydlwyd yn 2005 mewn partneriaeth ag Antur Waunfawr a Chwmni Gwastraff Môn-Arfon Cyf. Mae'r cyfleuster yn trin tua 15,000 tonnell o bapur, plastig, caniau a chardfwrdd bob blwyddyn, ond rydym yn cydnabod ei fod bellach yn gweithredu ar ei gapasiti.
- GwyrAD Biogen, cyfleuster treuliad anaerobig 11,500 tonnell yn Llwyn Isaf, sy'n prosesu gwastraff bwyd o gartrefi a busnesau i gynhyrchu gwrtait (digestate) gwerthfawr a digon o drydan adnewyddadwy i bweru dros 700 o gartrefi bob blwyddyn.
- Wyth Canolfan Ailgylchu ar draws y sir ar gyfer gwastraff cartref.
- Tri safle tirlenwi sydd wedi cau yng Nghilgwyn, Ffridd Rasus a Llwyn Isaf, lle rydym wedi gweithio gyda

Chyfoeth Naturiol Cymru a Llywodraeth Cymru i greu cynefinoedd ecolegol newydd.

### Heriau ac Uchelgeisiau ar gyfer y Dyfodol

Yn yr arolwg, nododd 76% o ymatebwyr ei bod yn bwysig trin a phrosesu gwastraff yn lleol, gyda chefnogaeth glir i'r manteision economaidd lleol sy'n deillio o hyn.

Mae'r Strategaeth hon yn anelu at gasglu ac ailgylchu ystod ehangach o ddeunyddiau, yn ogystal â chynyddu cyfaint y deunyddiau hynny. Yn ogystal, mae'n rhaid i ni gyflawni ein targed o fod yn Sero Net carbon.

Er mwyn gwneud hyn, mae'n hanfodol ein bod yn moderneiddio ein hisadeiledd presennol i sicrhau ei fod yn:

- gallu ymdopi â chynnydd mewn capasiti,
- cydymffurfio â gofynion hawlenni a rheoleiddio,
- cefnogi trawsnewid i wasanaeth sy'n sero net carbon,
- galluogi gwasanaeth mwy effeithlon, dibynadwy ac integredig.

### Ein Hymrwymiad i Fuddsoddi

Er mwyn cefnogi amcanion strategol y Strategaeth hon, byddwn yn ceisio buddsoddi yn ein hisadeiledd gwastraff i sicrhau ei fod yn addas ar gyfer y dyfodol. Bydd hyn yn ein galluogi i:

- ddarparu gwasanaeth effeithiol,
- cydymffurfio â gofynion deddfwriaethol a rheoleiddiol,

- gwella perfformiad amgylcheddol, ac
- gyflawni'r amcanion a nodir yn y Strategaeth hon.

### Gorsafoedd Trosglwyddo Gwastraff

- Buddsoddi yn ailddatblygu safleoedd trosglwyddo gwastraff Harlech a Chaernarfon er mwyn sicrhau eu bod yn addas i dderbyn y cynnydd disgwylidig yn nifer a mathau o ddeunyddiau yn y dyfodol, yn cydymffurfio â gofynion hawlenni modern, ac yn cynnal ansawdd y deunyddiau i sicrhau'r prisiau incwm gorau posibl.
- Ailddatblygu ein hisadeiledd i'n galluogi i ddatgarboneiddio ein gweithrediadau, gan sicrhau ei fod yn cefnogi cerbydau allyriadau isel iawn ac yn archwilio cyfleoedd i ddefnyddio ffermydd solar i bweru ein gweithrediadau yn uniongyrchol lle bo hynny'n ymarferol.
- Ymgorffori mesurau arbed ynni wrth ailddatblygu safleoedd, gan sicrhau bod ein cyfleusterau'n fwy effeithlon ac yn cyfrannu at ein targedau sero net.
- Addasu safleoedd presennol a rhai yn y dyfodol fel eu bod yn wydn i effeithiau newid hinsawdd, gan gynnwys lleihau

risgiau sy'n gysylltiedig â gwres eithafol neu ddŵr gormodol.

- Archwilio arloesedd a defnyddio technoleg i wneud ein safleoedd prosesu mor effeithlon ac effeithiol â phosibl, gan wella perfformiad gweithredol a chynyddu'r gallu i drin deunyddiau'n gynaliadwy.

### **Canolfannau ailgylchu**

- Ei gwneud yn haws i drigolion roi eitemau i'w hailddefnyddio yn ein Canolfannau Ailgylchu, ac yn ehangu ein partneriaethau gyda sefydliadau lleol i adfer ac ailgyfeirio eitemau y gellir eu hailddefnyddio.
- Adolygu darpariaeth ein Canolfannau Ailgylchu er mwyn sicrhau gwasanaeth effeithiol ac effeithlon sy'n cynyddu cyfraddau ailgylchu. Bydd hyn yn cynnwys gwella hygyrchedd, trefniadaeth a chysondeb arwyddion i wella profiad y cwsmer. Gall yr adolygiad hefyd ystyried dulliau amgen o ddarparu'r gwasanaeth, megis cyflwyno canolfannau ailgylchu symudol lle bo hynny'n briodol ac yn ymarferol.

## 10. Monitro a gwerthuso

---

Rydym am sicrhau bod ein strategaeth yn darparu ar gyfer pobl Gwynedd ac yn gosod llwybr ar gyfer gwasanaethau'r dyfodol. Rydym yn cydnabod bod llawer o waith i'w wneud os ydym am weithredu'n fwy effeithiol. Bydd ein cynllun cyflawni yn ceisio adeiladu ar ein cryfderau presennol ond hefyd fynd i'r afael â'r meysydd y mae angen eu datblygu. Byddwn yn ymrwymo i raglen flynyddol o werthuso a monitro a fydd yn asesu perfformiad y strategaeth yn erbyn y mesurau a gytunwyd.

Prif nod y strategaeth hon yw gosod yr egwyddorion a'r prif uchelgeisiau y bydd tîm ailgylchu a gwastraff Gwynedd yn eu cyflawni, yn glir.

Mae'n lasbrint sy'n cyfleu pa mor uchelgeisiol yr ydym am fod wrth geisio darparu gwasanaeth sy'n cwrdd â'r heriau o gwrdd â tharged ailgylchu o 70% a dod yn wasanaeth sero net. Yr unig ffordd y gallwn gyflawni'r uchelgais honno a gwneud cyfraniad cryf i daclo argyfyngau hinsawdd a natur i genedlaethau'r dyfodol yw drwy annog datrysiadau creadigol ac arloesol i'r heriau rydym yn eu hwynebu ar hyn o bryd.

## Fframwaith Perfformiad Statudol a Strategol y Strategaeth Wastraff

Mae'r fframwaith perfformiad hwn yn diffinio'r mesurau allweddol a fydd yn llywio, monitro a llywodraethu cyflawni'r Strategaeth Wastraff. Mae'n darparu cysylltiad clir rhwng cydymffurfiaeth statudol, cynaliadwyedd ariannol, perfformiad gwasanaeth, a lleihau carbon, gan sicrhau bod y Strategaeth yn gadarn, yn fesuradwy ac yn atebol.

### 1. Mesuriadau a deilliannau Craidd (Statudol a Strategol)

Dangosydd Perfformiad Allweddol (KPI)	Diffiniad / Mesur	Prif Risgiau	Cyfleoedd os caiff ei gyflawni	Effaith ar Gostau	Cyfraniad ar y Targed
Cyfradd Ailgylchu Cartrefi (%)	Canran y gwastraff cartref a gaiff ei ailgylchu, ei aildddefnyddio neu ei gompostio	Dirwyon statudol (£600k–£750k y flwyddyn), erydiad hyder y cyhoedd a risg i enw da	Osgoi dirwyon; cryfhau achos cyllido; cynyddu hyder y cyhoedd	↓ costau gwaredu; ↑ incwm EPR	Cynnal $\geq 70\%$ erbyn 2026 a thrwy gydol oes y Strategaeth hyd at 2030.
Gwastraff Gweddilliol fesul Cartref (kg/cartref/blwyddyn)	Kg o wastraff gweddilliol (bin du) fesul cartref y flwyddyn	Lleihau amlygiad i ETS; costau trin a gwaredu; allyriadau carbon uwch	Cefnogi targedau datgarboneiddio corfforaethol; lleihau dibyniaeth ar EfW; arbedion hirdymor	↓ costau EfW ac ETS	Lleihau o tua 300kg i $\leq 250$ kg fesul cartref erbyn 2030

2. Mesurau sy'n gyrru 70% - Disgwylir i'r cynlluniau isod gyfrannu isafswm o 6.5pt tuag at y targed ailgylchu o 70%

Dangosydd Perfformiad Allweddol (KPI)	Diffiniad / Mesur	Prif Risgiau	Cyfluoedd os caiff ei gyflawni	Effaith ar Gostau	Cyfraniad ar y Targed
Lleihau Deunyddiau Ailgylchadwy yn y Gwastraff Gweddilliol	Lleihau canran y deunyddiau ailgylchadwy sy'n parhau yn y gwastraff gweddilliol o tua 57% i $\leq 35\%$ .	Methiant strwythurol i gyrraedd 70%	Sail dystiolaeth glir ar gyfer newid gwasanaeth; cynnydd incwm ailgylchu; gostyngiad mewn costau	↓ costau ETS ac EfW; ↑ incwm	Cynyddu deunyddiau ailgylchu o 12%,
Cyfradd Dal Gwastraff Bwyd o 25%	Canran y gwastraff bwyd a gaiff ei ddal o'i gymharu â chyfansoddiad WRAP	Colli gwerth AD; gwaredu carbon uchel	Cynyddu effeithlonrwydd a gwerth lleol GwyrAD	↓ costau EFW a ETS; ↑ effeithlonrwydd AD	Dal >80% o'r gwastraff bwyd sydd ar gael.
Lleihau gwastraff sy'n cael ei gynhyrchu o 12%	Lleihau cyfaint y bin gweddilliol i 60L yr wythnos	Methiant strwythurol i gyrraedd 70%; Gwrthwynebiad i newid	Mae atal gwastraff a chyfyngu capasiti yn elfennau hanfodol i newid ymddygiad a chynnal perfformiad uchel.	↓ costau ETS ac EfW;	Gostyngiad o 12% yn y gwastraff a anfonir i Barc Adfer erbyn 2030.
Ailgylchu Masnachol a Chydymffurfiaeth Busnes	Canran y busnesau sy'n cydymffurfio â gofynion gwahanu a'r gyfradd ailgylchu fasnachol.	Diffyg cydymffurfiaeth busnesau â gofynion gwahanu, gan arwain at bwysau gorfodi a cholli incwm.	Sail dystiolaeth glir ar gyfer newid gwasanaeth	↑ incwm; ↓ gwaredu	Cynyddu ailgylchu masnachol o tua 47% i $\geq 60\%$ .
Ailgylchu Gwastraff Stryd**	Canran y gwastraff stryd caiff ei ailgylchu	Methiant strwythurol i gyrraedd 70%.	Sail dystiolaeth glir ar gyfer newid gwasanaeth	↓ costau ETS ac EfW;	Ailgylchu 50% o wastraff biniau stryd, gan gyfrannu hyd at 1% at y targed ailgylchu;.

Casglu plastigion meddal	Canran y plastigion meddal yn y ffrwd wastraff sy'n cael eu dal drwy'r gwasanaeth casglu ar wahân	Methiant strwythurol i gyrraedd 70%, pwysau gan y cyhoedd	Cynorthwyo i ddargyfeirio gwastraff o'r bin gweddilliol	↓ costau ETS ac EfW;	Dal >80% o'r plastigion meddal erbyn 2028 Cyfraniad o $\geq 1\%$ at y gyfradd ailgylchu statudol
Agor bagiau duon yn y canolfannau ailgylchu	Canran y gwastraff gweddilliol a dderbynnir mewn CA sy'n cael ei adnabod fel ailgylchadwy ac yn cael ei ddargyfeirio.	Methiant strwythurol i gyrraedd 70%.	Sail dystiolaeth glir ar gyfer newid gwasanaeth	↓ costau ETS ac EfW;	Ailgylchu o leiaf 85% o'r gwastraff. Cyfraniad o $\geq 1\%$ at y targed ailgylchu
Datblygu Marchnadoedd Ailgylchu Newydd (Pren a Matresi)	Canran y pren a'r matresi a gesglir sy'n cael eu hailgylchu neu eu hailddefnyddio.	Methiant strwythurol i gyrraedd 70%.; ymddygiad marchnadoedd ailgylchu	Sail dystiolaeth glir ar gyfer newid gwasanaeth	↑ cyfrannu ar y targed statudol; ↓ costau gwaredu	Ailgylchu $\geq 50\%$ o'r pren a gesglir erbyn 2028. Cyfraniad o $\geq 1.5\%$ at y targed ailgylchu

\*\* dim yn rhan o'r Strategaeth hon

### 3. Mesurau Perfformiad Gwasanaeth a Chwsmer

Dangosydd Perfformiad Allweddol (KPI)	Diffiniad / Mesur	Prif Risgiau	Cyfleoedd os caiff ei gyflawni	Effaith ar Gostau	Cyfraniad ar y Targed
Casgliadau a Fethwyd	Biniau a fethwyd fesul 100,000 o gasgliadau	Cwynion; erydiad ymddiriedaeth	Cynyddu cyfranogiad a chydymffurfiaeth	↓ cwynion ↓ costau ail-gasglu	≤60 o gasgliadau a fethwyd fesul 100,000 erbyn 2027
Cynaliadwyedd Ariannol	Gweithredu'r gwasanaeth o fewn cyllideb a galluogi buddsoddi a newid.	Gorwariant	Pontio o "rheoli costau" i reoli risgiau ariannol tymor hir	Cyfleoedd i arbed	Sefyllfa ariannol niwtral o ran cyllideb erbyn 2028 drwy effeithlonrwydd, incwm a lleihau costau
Twf Cwsmeriaid Masnachol	Nifer y cwsmeriaid masnachol gweithredol a chanran cadw.	Colli'r farchnad i'r sector preifat	Effeithlonrwydd maint	↑ incwm net	Cynyddu nifer o fusnesau sydd efo cytundebau masnachol

### 4. Mesurau Economi Gylchol ac Aildddefnyddio

Dangosydd Perfformiad Allweddol (KPI)	Diffiniad / Mesur	Prif Risgiau	Cyfleoedd os caiff ei gyflawni	Effaith ar Gostau	Cyfraniad ar y Targed
Tunellau Aildddefnyddio	Tunelloedd o wastraff wedi'u dargyfeirio i aildddefnyddio fesul 1,000 o gartrefi, drwy CA, partneriaethau cymunedol a mentrau trydydd sector.	Colli gwerth cymdeithasol	Creu swyddi; budd cymunedol	↓ costau gwaredu; ↑ gwerth cymdeithasol	Budd carbon uchel
Nifer y Mentrau Aildddefnyddio / Atgyweirio	Nifer y mentrau aildddefnyddio ac atgyweirio gweithredol, gyda mesur effaith (tunellau, swyddi, gwirfoddolwyr	Darpariaeth dameidiog	Gwelededd yr economi gylchol	↑ cost isel / effaith uchel	Newid diwylliannol

## 5. Mesurau Carbon a Rheoli Costau

Dangosydd Perfformiad Allweddol (KPI)	Diffiniad / Mesur	Prif Risgiau	Cyfleoedd os caiff ei gyflawni	Effaith ar Gostau	Cyfraniad ar y Targed
Allyriadau Carbon o wastraff	Allyriadau tCO <sub>2</sub> e fesul tunnell o wastraff a gesglir a'i brosesu.	Methu targed Sero Net	Trosoledd cyllido; arweinyddiaeth	↓ tanwydd	Gwasanaeth Carbon Isel
Fflyd Cerbydau Allyriadau Isel/Sero (ULEV) (%)	Canran y fflyd sy'n gerbydau allyriadau isel neu sero, gyda cherrig milltir interim.	Ansefydlogrwydd pris tanwydd	Arbedion hirdymor	↓ costau tanwydd a chynnal a chadw	Gwasanaeth Carbon Isel

## 6. Mesurau Gwella Isadeiledd

Dangosydd Perfformiad Allweddol (KPI)	Diffiniad / Mesur	Prif Risgiau	Cyfleoedd os caiff ei gyflawni	Effaith ar Gostau	Cyfraniad ar y Targed
Gwella isadeiledd prosesu gwastraff	Canran y capasiti prosesu gwastraff sy'n cydymffurfio'n llawn â gofynion deddfwriaethol, gweithredol a'r dyfodol.	Methu cydymffurfio efo gofynion deddfwriaethol; colled incwm; dibyniaeth ar gyllid allanol	Arloesedd gyda AI	↑ buddsoddiad uchel	Bod Ffridd Rasmus a Caergylchu yn addas i bwrpas



Cyngor  
**Gwynedd**